



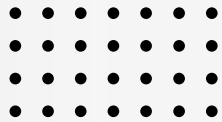
คณะศึกษาศาสตร์
มหาวิทยาลัยศรีนครินทรวิโรฒ



คู่มือนิสิต

หลักสูตรศึกษาศาสตรบัณฑิต

2568



ประวัติคณะเศรษฐศาสตร์



พ.ศ. 2537

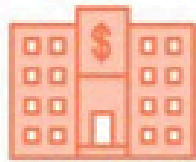
ภาควิชาเศรษฐศาสตร์คณะสังคมศาสตร์ ได้เปิดการเรียนการสอนในระดับปริญญาตรี ในหลักสูตรเศรษฐศาสตร์บัณฑิต

ภาควิชาเศรษฐศาสตร์คณะสังคมศาสตร์ได้ยกฐานะขึ้นเป็นคณะวิชาใหม่ใช้ชื่อว่า "สำนักวิชาเศรษฐศาสตร์และนโยบายสาธารณะ"



สำนักวิชาเศรษฐศาสตร์และนโยบายสาธารณะ

26 พฤศจิกายน 2551



คณะเศรษฐศาสตร์

6 กรกฎาคม 2559

สภามหาวิทยาลัยศรีนครินทรวิโรฒ ได้มีมติให้เปลี่ยนชื่อ "สำนักวิชาเศรษฐศาสตร์และนโยบายสาธารณะ" เป็น "คณะเศรษฐศาสตร์"



ประจำปีการศึกษา 2568

สารจากคณบดี

ต้อนรับนิสิตใหม่



ขอแสดงความยินดีกับนิสิตใหม่ทุกคนที่ก้าวเข้าสู่รั้วมหาวิทยาลัย และเป็นส่วนหนึ่งของครอบครัวคณะเศรษฐศาสตร์ ซึ่งในปีการศึกษานี้ หลักสูตรเศรษฐศาสตร์บัณฑิตได้เปิดการเรียนการสอนเข้าสู่ปีที่ 32 โดยมีทั้งโปรแกรมภาษาไทย และโครงการพิเศษ โดยตลอดระยะเวลาที่ผ่านมา คณะฯ ได้ผลิตบัณฑิตสู่ตลาดแรงงานแล้วถึง 28 รุ่น โดยศิษย์เก่าหลายท่านประสบความสำเร็จ และได้รับการยอมรับจากองค์กร ทั้งในประเทศและต่างประเทศ

เพื่อให้หลักสูตรมีความทันสมัยและสอดคล้องกับความต้องการของตลาดแรงงาน ในยุคที่โลกเปลี่ยนแปลงอย่างรวดเร็ว คณะกรรมการบริหารหลักสูตรฯ ได้มีการปรับปรุงเนื้อหาอย่างต่อเนื่อง พร้อมทั้งส่งเสริมให้นิสิตได้รับทั้งความรู้และทักษะที่จำเป็น

ปัจจุบัน คณะฯ ได้กลับมาจัดการเรียนการสอนในรูปแบบ On Site ที่มหาวิทยาลัยอีกครั้ง โดยยังคงเสริมด้วยสื่อการเรียนรู้แบบออนไลน์ เพื่อให้นิสิตสามารถทบทวนบทเรียนได้อย่างสะดวก นอกจากนี้ คณะฯ ยังมุ่งเน้นการพัฒนาทักษะที่จำเป็นต่อการทำงาน (Pre-Skill & Up-Skills) รวมถึงส่งเสริมประสบการณ์นอกห้องเรียน เช่น การฝึกงาน หรือสหกิจศึกษากับสถานประกอบการ การสนับสนุนทุนแลกเปลี่ยนกับมหาวิทยาลัยความร่วมมือในต่างประเทศ การอบรมหลักสูตรการจัดการและวิเคราะห์ข้อมูล เป็นต้น

ท้ายที่สุด ในนามของคณาจารย์คณะเศรษฐศาสตร์ ขออวยพรให้นิสิตทุกคนประสบความสำเร็จในการเรียน มีความสุข สนุกกับกิจกรรมต่าง ๆ และเก็บเกี่ยวประสบการณ์อันมีค่าในช่วงเวลาตลอด 4 ปีของการศึกษาในมหาวิทยาลัยศรีนครินทรวิโรฒ



ผู้ช่วยศาสตราจารย์ ดร. อดุลย์ ศุภันท์
รักษาการแทนคณบดีคณะเศรษฐศาสตร์
มหาวิทยาลัยศรีนครินทรวิโรฒ



ผู้บริหารคณะ



ผศ.ดร.อดุลย์ ศุภนัท
คณบดีคณะเศรษฐศาสตร์



รศ.ดร.ศุภนัทธา ร่มประเสริฐ
หัวหน้าสาขาเศรษฐศาสตร์



ผศ.ดร.ณัฐญา ประไพพานิช
รองคณบดีฝ่ายบริหาร



อาจารย์ ดร.รชชาติ บวรธำรงค์ชัย
รองคณบดีฝ่ายพัฒนาศักยภาพนิสิต



อาจารย์ ดร.ณัย รนามี
รองคณบดีฝ่ายพัฒนากิจกรรมเพื่อสังคม



อาจารย์ ดร.พลพิร์น โคตรจรัส
ผู้ช่วยคณบดีฝ่ายแผนและยุทธศาสตร์



น.ส.ศิริกาญจน์ กิตติชยานนท์
ผู้อำนวยการสำนักงานคณบดี



อาจารย์ที่ปรึกษาชั้นปีที่ 1



หลักสูตรภาษาไทย SEC A

รองศาสตราจารย์ ดร. ชมพูนุท
โกสลากร เพิ่มพูนวิวัฒน์



หลักสูตรภาษาไทย SEC B

ผู้ช่วยศาสตราจารย์
ดร.รัชพันธ์ุ เขยจิตร



หลักสูตรภาษาไทย SEC C

ผู้ช่วยศาสตราจารย์
ดร. นันทรัตน์ ตั้งวิฑูรธรรม



หลักสูตรภาษาไทย (โครงการพิเศษ)

อาจารย์ ดร.ธงชาติ บวรธำรงค์ชัย
อาจารย์ ดร.กวีพจน์ สัตตวัฒนานนท์



หลักสูตรคณะเศรษฐศาสตร์

ปัจจุบันคณะเศรษฐศาสตร์ได้ดำเนินการเปิดสอนทั้งสิ้น
5 หลักสูตร ครอบคลุมตั้งแต่ระดับปริญญาตรีถึงปริญญาเอก

ปริญญาตรี

หลักสูตรเศรษฐศาสตรบัณฑิต

หลักสูตรเศรษฐศาสตรบัณฑิต (นานาชาติ)

ปริญญาโท

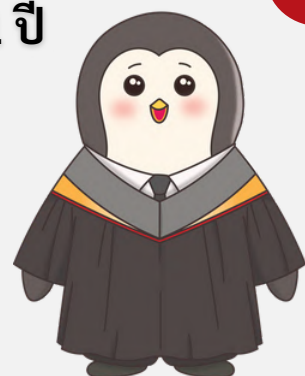
หลักสูตรเศรษฐศาสตรมหาบัณฑิต (เศรษฐศาสตร์การจัดการ)

หลักสูตรเศรษฐศาสตรมหาบัณฑิต (นานาชาติ)

ปริญญาเอก

หลักสูตรปรัชญาดุษฎีบัณฑิต เศรษฐศาสตร์ (นานาชาติ)

นอกจากนี้ทางคณะยังได้เปิดโครงการปริญญาตรีควบโท 4+1
สำหรับนิสิตที่ต้องการเรียนต่อเนื่องถึงปริญญาโท
นิสิตสามารถสำเร็จการศึกษาปริญญาโทภายใน 1 ปี



WU ECON

CON

ชื่อหลักสูตร

ภาษาไทย : หลักสูตรเศรษฐศาสตรบัณฑิต

ภาษาอังกฤษ : Bachelor of Economics Program

ชื่อปริญญา

ภาษาไทย ชื่อเต็ม : เศรษฐศาสตรบัณฑิต

ชื่อย่อ : ศ.บ.

ภาษาอังกฤษ ชื่อเต็ม : Bachelor of Economics

ชื่อย่อ : B.Econ.

ปรัชญาการศึกษาของหลักสูตร

“การเรียนรู้เศรษฐศาสตร์บนพื้นฐาน
การวิเคราะห์อย่างมีตรรกะเพื่อพัฒนาสังคม”



วัตถุประสงค์ของหลักสูตร

- ① ผลิตบัณฑิตที่สามารถประยุกต์ทฤษฎีและเครื่องมือเศรษฐศาสตร์ในการวิเคราะห์สถานการณ์ปัจจุบันและนโยบายเศรษฐกิจ
- ② ผลิตบัณฑิตที่สามารถประยุกต์ใช้แนวคิดทางเศรษฐศาสตร์และแบบจำลองทางเศรษฐมิติในการวิเคราะห์และพยากรณ์ข้อมูลทางเศรษฐกิจอย่างมีจรรยาบรรณ
- ③ ผลิตบัณฑิตที่สามารถแลกเปลี่ยนความรู้ ความคิดเห็นประเด็นด้านเศรษฐกิจและสังคมยุคดิจิทัลในปัจจุบันได้



ผลลัพธ์การเรียนรู้ของหลักสูตร : เมื่อนิสิตจบการศึกษาจะสามารถ

POL1 ใช้ภาษาและเทคโนโลยีดิจิทัลในการเรียนรู้ การสื่อสาร และการทำงานร่วมกับผู้อื่นได้อย่างเหมาะสม มีมุมมองเชิงธุรกิจ แสดงออกถึงความมีจิตสำนึกสาธารณะและปฏิบัติตนอย่างเหมาะสมในฐานะพลเมืองและพลเมืองดิจิทัล

PLO2 สามารถใช้ทฤษฎีและเครื่องมือเศรษฐศาสตร์ในการวิเคราะห์สถานการณ์เศรษฐกิจปัจจุบันได้อย่างมีตรรกะ

PLO3 สามารถประยุกต์ใช้เครื่องมือทางเศรษฐศาสตร์เชิงปริมาณและโปรแกรมสำเร็จรูปทางสถิติในการวิเคราะห์และพยากรณ์ข้อมูลเชิงประจักษ์ได้ถูกต้องตามหลักวิชาการอย่างมีจรรยาบรรณ

PLO4 สามารถแลกเปลี่ยนความรู้ ความคิดเห็นประเด็นทางเศรษฐกิจและสังคม รวมถึงสื่อสารทางวิชาการให้ผู้อื่นเข้าใจได้

ECON

ECON



ปรัชญาการจัดการเรียนการสอนของหลักสูตร

“หลักสูตรเศรษฐศาสตรบัณฑิตจัดการเรียนการสอนแบบบูรณาการ
เพื่อให้บัณฑิตสามารถทำงานในเศรษฐกิจยุคใหม่”

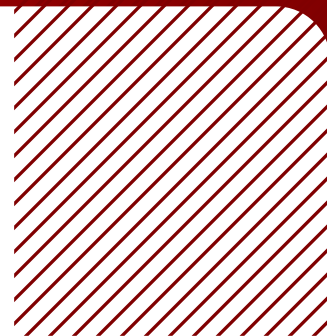


ทักษะการเรียนรู้ตลอดชีวิต : ที่หลักสูตรเน้นพัฒนานิสิตประกอบด้วย

- ① การคิดเชิงวิพากษ์ (Critical thinking)
- ② การสื่อสาร (Communication)
- ③ การปรับตัว (Adaptability)
- ④ ความอยากรู้อยากเห็น (Curiosity)

SWU

FE CON



โครงสร้างหลักสูตร
เศรษฐศาสตรบัณฑิต (หลักสูตรปรับปรุง พ.ศ. 2566)

โครงสร้างหลักสูตร

หมวดวิชา	หน่วยกิต
1. หมวดวิชาศึกษาทั่วไป	30
2. หมวดวิชาเฉพาะ	78
• วิชาบังคับ	48
• วิชาเลือก	24
• วิชาสหกิจศึกษา/ การศึกษาเชิงบูรณาการกับการทำงาน CWIE	6
3. หมวดวิชาเลือกเสรี	20

จำนวนหน่วยกิตตลอดหลักสูตร
รวมไม่น้อยกว่า 128 หน่วยกิต

SWU



1. หมวดวิชาศึกษาทั่วไป

กำหนดให้เรียน ไม่น้อยกว่า 30 หน่วยกิต ประกอบด้วย

วิชาบังคับ กำหนดให้เรียน จำนวน 4 ชุดวิชา รวม 24 หน่วยกิต ดังนี้

1.1 ชุดวิชาการเรียนรู้และการสื่อสารในศตวรรษที่ 21 (Learning and Communicating in the 21st Century)



มศว191 การเรียนรู้สู่โลกในศตวรรษที่ 21 3(2-2-5)

SWU191 Learning to the World of 21st Century

มศว192 การใช้ภาษาไทยเพื่อการสื่อสาร 3(2-2-5)

SWU192 Thai Language for Communication

1.2 ชุดวิชาศิลปะการใช้ภาษาอังกฤษเพื่อการสื่อสารนานาชาติ (Art of Using English for International Communication)

มศว193 การฟังและการพูดภาษาอังกฤษ 3(2-2-5)
เพื่อการสื่อสารอย่างมีประสิทธิภาพ

SWU193 Listening and Speaking
for Effective English Communication

มศว194 การอ่านและการเขียนภาษาอังกฤษ 3(2-2-5)
เพื่อการสื่อสารอย่างมีประสิทธิภาพ

SWU194 Reading and Writing
for Effective English Communication



1.3 ชุดวิชา มศว เพื่อสังคม (SWU for Society)

มศว195	พลเมืองสร้างสรรค์สังคม	3(2-2-5)
SWU195	Creative Citizen for Society	
มศว196	ศาสตร์และศิลป์แห่งการพัฒนาสังคมอย่างยั่งยืน	3(2-2-5)
SWU196	Science and Art of Sustainable Social Development	

1.4 ชุดวิชา การพัฒนาทักษะการทำงานและการเป็นผู้ประกอบการ (Enhancement of Work Skills and Entrepreneurship)

มศว197	การพูดและการนำเสนองานเพื่ออาชีพ	3(2-2-5)
SWU197	Speaking and Presentation for Careers	
มศว198	การเตรียมพร้อมสู่การทำงานและการเป็นผู้ประกอบการ	3(2-2-5)
SWU198	Preparation for Working and Entrepreneurship	

② วิชาเลือก กำหนดให้เลือกเรียน จำนวน 1 ชุดวิชา
รวมไม่น้อยกว่า 6 หน่วยกิต จากชุดวิชาต่อไปนี้

2.1 ชุดวิชาวิถีชีวิตที่ชาญฉลาด (Smart Life)

มศว291	วิถีชีวิตเพื่อสุขภาพ	3(2-2-5)
SWU291	Healthy Lifestyle	
มศว292	วิทยาศาสตร์ กุญแจสู่การอยู่ร่วมกับสิ่งแวดล้อมอย่างสมดุล	3(2-2-5)
SWU292	Science: A Key to Harmonious Living with Our Environment	



2. หมวดวิชาเฉพาะ

กำหนดให้เรียน ไม่น้อยกว่า 78 หน่วยกิต ประกอบด้วย

2.1 วิชาบังคับ กำหนดให้เรียน จำนวน 8 ชุดวิชา รวม 48 หน่วยกิต ดังนี้

2.1.1 ชุดวิชาเศรษฐศาสตร์จุลภาคเบื้องต้น

ศฐ101	เศรษฐศาสตร์จุลภาคเบื้องต้น	3(3-0-6)
EC101	Introduction to Microeconomics	

ศฐ102	คณิตเศรษฐศาสตร์เบื้องต้น	3(2-2-5)
EC102	Introduction to Mathematical Economics	

2.1.2 ชุดวิชาเศรษฐศาสตร์มหภาคเบื้องต้น

ศฐ103	เศรษฐศาสตร์มหภาคเบื้องต้น	3(3-0-6)
EC103	Introduction to Macroeconomics	

ศฐ104	คณิตศาสตร์สำหรับนักเศรษฐศาสตร์	3(2-2-5)
EC104	Mathematics for Economists	



2.1.3 ชุดวิชาสถิติและการเงินเบื้องต้นสำหรับนักเศรษฐศาสตร์

ศรฐ105 สถิติสำหรับนักเศรษฐศาสตร์ 3(2-2-5)
EC105 Statistics for Economists

ศรฐ106 การบัญชีเบื้องต้นสำหรับนักเศรษฐศาสตร์ 3(2-2-5)
EC106 Introduction to Accounting for Economist

2.1.4 ชุดวิชาเศรษฐศาสตร์จุลภาคประยุกต์

ศรฐ107 เศรษฐศาสตร์จุลภาคชั้นกลาง 3(3-0-6)
EC107 Intermediate Microeconomics

ศรฐ108 เศรษฐมิติเบื้องต้น 3(2-2-5)
EC108 Introduction to Econometrics



2.1.5 ชุดวิชาภาคการเงินและระหว่างประเทศ

ศรฐ109 การเงินการธนาคาร 3(2-2-5)
EC109 Money and Banking

ศรฐ110 เศรษฐศาสตร์ระหว่างประเทศ 3(2-2-5)
EC110 International Economics

ศรฐ111 เศรษฐมิติประยุกต์ 3(2-2-5)
EC111 Applied Econometrics



2.1.6 ชุติวิชาเศรษฐศาสตร์มหภาคประยุกต์

ศฐ112 เศรษฐศาสตร์มหภาคชั้นกลาง 3(3-0-6)
EC112 Intermediate Macroeconomics

ศฐ113 ประวัติแนวคิดทางเศรษฐศาสตร์ 3(3-0-6)
EC113 History of Economic Thoughts

2.1.7 ชุติวิชาแนวคิดเศรษฐศาสตร์เพื่อการพัฒนาอย่างยั่งยืน

ศฐ114 เศรษฐกิจไทย 3(3-0-6)
EC114 Thai Economy

ศฐ115 เศรษฐศาสตร์การพัฒนาอย่างยั่งยืน 3(3-0-6)
EC115 Sustainable Economic Development

2.1.8 ชุติวิชาการวิจัยทางเศรษฐศาสตร์

ศฐ116 ระเบียบวิธีวิจัยทางเศรษฐศาสตร์ 2(1-2-3)
EC116 Research Methodology in Economics

ศฐ117 สัมมนาเศรษฐศาสตร์ 1(0-2-1)
EC117 Seminar in Economics





2.2 วิชาเลือก กำหนดให้เรียนทั้งชุดวิชา จำนวน 3 ชุดวิชา รวมไม่น้อยกว่า 24 หน่วยกิต ดังนี้

2.2.1 ชุดวิชาการบริหารจัดการโครงการภาครัฐและนโยบายเศรษฐกิจ

ศรฐ201 EC201	เศรษฐศาสตร์สาธารณะ Public Economics	3(2-2-5)
ศรฐ202 EC202	การวิเคราะห์นโยบายเศรษฐกิจ Economic Policy Analysis	3(2-2-5)
ศรฐ203 EC203	การวิเคราะห์โครงการ Project Analysis	3(2-2-5)

2.2.2 ชุดวิชาการบริหารจัดการทรัพยากรธรรมชาติและและการเกษตร

ศรฐ204 EC204	เศรษฐศาสตร์ทรัพยากรธรรมชาติและสิ่งแวดล้อม Natural Resource and Environmental Economics	3(2-2-5)
ศรฐ205 EC205	เศรษฐศาสตร์การเกษตร Agricultural Economics	3(2-2-5)
ศรฐ206 EC206	เศรษฐศาสตร์พลังงาน Energy Economics	3(2-2-5)



2.2.3 ชุติวิชาการบริหารการเงินภาคธุรกิจ

ศฐ207 EC207	หลักการลงทุน Principles of Investments	3(2-2-5)
ศฐ208 EC208	การเงินบริษัท Corporate Finance	3(2-2-5)
ศฐ209 EC209	เศรษฐมิติทางการเงิน Financial Econometrics	3(2-2-5)

2.2.4 ชุติวิชาการค้าและการลงทุนระหว่างประเทศ

ศฐ210 EC210	การค้าระหว่างประเทศ International Trade	3(2-2-5)
ศฐ211 EC211	การลงทุนระหว่างประเทศ International Investment	3(2-2-5)
ศฐ212 EC212	เศรษฐศาสตร์การเงินระหว่างประเทศ International Monetary Economics	3(2-2-5)

2.2.5 ชุติวิชาเศรษฐกิจอุตสาหกรรมและโลจิสติกส์

ศฐ213 EC213	เศรษฐศาสตร์อุตสาหกรรม Industrial Economics	3(2-2-5)
ศฐ214 EC214	องค์การอุตสาหกรรม Industrial Organization	3(2-2-5)
ศฐ215 EC215	เศรษฐศาสตร์โลจิสติกส์ Logistics Economics	3(2-2-5)



2.2.6 ชุดวิชาเศรษฐศาสตร์เชิงพฤติกรรม

ศร๒216 ทฤษฎีเกม 3(2-2-5)
EC216 Game Theory

ศร๒217 เศรษฐศาสตร์พฤติกรรม 3(2-2-5)
EC217 Behavioral Economics

2.2.7 ชุดวิชาการจัดการธุรกิจ

ศร๒218 เศรษฐศาสตร์การจัดการ 3(2-2-5)
EC218 Managerial Economics

ศร๒219 เศรษฐศาสตร์เชิงกลยุทธ์ 3(2-2-5)
EC219 Strategic Economics

2.2.8 ชุดวิชาการสร้างธุรกิจในยุคดิจิทัล

ศร๒220 เศรษฐศาสตร์สำหรับผู้ประกอบการธุรกิจเกิดใหม่ 3(2-2-5)
EC220 Economics for Startup Entrepreneurs

ศร๒221 เศรษฐกิจดิจิทัล 3(2-2-5)
EC221 Digital Economy

ศร๒222 เศรษฐกิจสร้างสรรค์ 3(2-2-5)
EC222 Creative Economy



2.2.9 ชุดวิชาการจัดการข้อมูลขั้นสูง

ศรฐ223 เศรษฐมิติอนุกรมเวลา
EC223 Time Series Econometrics

ศรฐ224 วิทยาการข้อมูล
EC224 Data Sciences

3(2-2-5)

2.2.10 ชุดวิชาเศรษฐกิจเฉพาะด้าน

ศรฐ225 เศรษฐกิจเฉพาะประเทศ
EC225 Economics of Selected Countries

3(2-2-5)

ศรฐ226 หัวข้อเฉพาะด้านทางเศรษฐศาสตร์
EC226 Special Topics in Economics

3(2-2-5)

2.2.11 ชุดวิชาการบริหารจัดการทรัพยากรมนุษย์

ศรฐ227 เศรษฐศาสตร์ทรัพยากรมนุษย์
EC227 Economics of Human Resources

3(2-2-5)

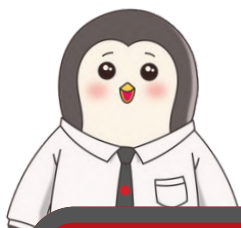
ศรฐ228 เศรษฐศาสตร์แรงงาน
EC228 Labor Economics

3(2-2-5)

ศรฐ229 เศรษฐศาสตร์สุขภาพ
EC229 Health Economics

3(2-2-5)





2.3 การศึกษาเชิงบูรณาการกับการทำงาน CWIE กำหนดให้เลือกรเรียน จำนวน 1 ชุติวิชา รวม 6 หน่วยกิต จากชุติวิชาต่อไปนี้

2.3.1 ชุติวิชาการฝึกปฏิบัติงาน

ศฐ301 การฝึกปฏิบัติงาน ● 5(0-15-0)
EC301 Internship

ศฐ302 สัมมนาผลการฝึกปฏิบัติงาน 1(0-2-1)
EC302 Internship Seminar

2.3.2 ชุติวิชาสหกิจศึกษา

ศฐ303 สหกิจศึกษา 6(0-18-0)
EC303 Co-operative Education

3. หมวดวิชาเลือกเสรี

กำหนดให้เรียนไม่น้อยกว่า 20 หน่วยกิต จากชุติรายวิชาใดๆที่นิสิตต้องการ
เพิ่มความรู้ความเข้าใจตามที่ตนเองถนัดหรือสนใจซึ่งเปิดสอนภายใน
มหาวิทยาลัยศรีนครินทรวิโรฒโดยต้องเรียนทุกรายวิชาในชุติวิชาที่เลือก

นิสิตสามารถดูรายละเอียดวิชาเลือกเสรีที่เปิดสอนได้ที่ลิงค์

[HTTP://EDSERVICES.OP.SWU.AC.TH/SUBJECTMODULE](http://edservices.op.swu.ac.th/subjectmodule)





แผนการเรียน



ชั้นปีที่ 1

ภาคการศึกษาที่ 1

ภาคการศึกษาที่ 2

วิชาศึกษาทั่วไป

วิชาศึกษาทั่วไป

ชุดวิชาการเรียนรู้และการสื่อสารใน ศตวรรษที่ 21

ชุดวิชา มศว เพื่อสังคม

รหัสวิชา	ชุดวิชา/รายวิชา	หน่วยกิต	รหัสวิชา	ชุดวิชา/รายวิชา	หน่วยกิต
มศว191	การเรียนรู้สู่โลกในศตวรรษที่ 21	3(2-2-5)	มศว195	พลเมืองสร้างสรรค์สังคม	3(2-2-5)
มศว192	การใช้ภาษาไทยเพื่อการสื่อสาร	3(2-2-5)	มศว196	ศาสตร์และศิลป์แห่งการพัฒนา สังคมอย่างยั่งยืน	3(2-2-5)

ชุดวิชาศิลปะการใช้ภาษาอังกฤษเพื่อการสื่อสารนานาชาติ

วิชาบังคับ

ชุดวิชา เศรษฐศาสตร์มหภาคเบื้องต้น

มศว193	การฟังและการพูดภาษาอังกฤษเพื่อการสื่อสารอย่างมีประสิทธิภาพ	3(2-2-5)	ศฐ103	เศรษฐศาสตร์มหภาคเบื้องต้น	3(3-0-6)
มศว194	การอ่านและการเขียนภาษาอังกฤษเพื่อการสื่อสารอย่างมีประสิทธิภาพ	3(2-2-5)	ศฐ104	คณิตศาสตร์สำหรับนักเศรษฐศาสตร์	3(2-2-5)

วิชาบังคับ

วิชาเลือกเสรี

4

ชุดวิชา เศรษฐศาสตร์จุลภาคเบื้องต้น

ศฐ101	เศรษฐศาสตร์จุลภาคเบื้องต้น	3(3-0-6)
ศฐ102	คณิตเศรษฐศาสตร์เบื้องต้น	3(2-2-5)

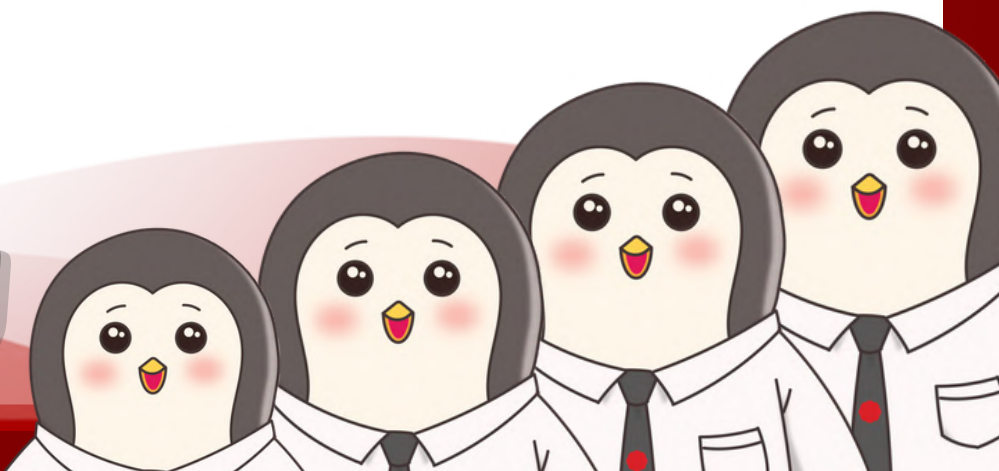
รวมหน่วยกิต

18

รวมหน่วยกิต

16

S W U





แผนการเรียน

ชั้นปีที่ 2

ภาคการศึกษาที่ 1			ภาคการศึกษาที่ 2		
<u>วิชาศึกษาทั่วไป</u>			<u>วิชาศึกษาทั่วไป</u>		
ชุดวิชาวิถีชีวิตที่ชาญฉลาด			ชุดวิชาการพัฒนาทักษะการทำงานและการเป็นผู้ประกอบการ		
รหัสวิชา	ชุดวิชา/รายวิชา	หน่วยกิต	รหัสวิชา	ชุดวิชา/รายวิชา	หน่วยกิต
มคอ291	วิถีชีวิตเพื่อสุขภาพ	3(2-2-5)	มคอ197	การพูดและการนำเสนองานเพื่ออาชีพ	3(2-2-5)
มคอ292	วิทยาศาสตร์ กุญแจสู่การอยู่ร่วมกับสิ่งแวดล้อมอย่างสมดุล	3(2-2-5)	มคอ198	การเตรียมพร้อมสู่การทำงานและการเป็นผู้ประกอบการ	3(2-2-5)
<u>วิชาบังคับ</u> ชุดวิชาสถิติและการเงินเบื้องต้นสำหรับนักเศรษฐศาสตร์			<u>วิชาบังคับ</u> ชุดวิชา เศรษฐศาสตร์จุลภาคประยุกต์		
ศฐ105	สถิติสำหรับนักเศรษฐศาสตร์	3(2-2-5)	ศฐ107	เศรษฐศาสตร์จุลภาคขั้นกลาง	3(3-0-6)
ศฐ106	การบัญชีเบื้องต้นสำหรับนักเศรษฐศาสตร์	3(2-2-5)	ศฐ108	เศรษฐมิติเบื้องต้น	3(2-2-5)
วิชาเลือกเสรี		6	วิชาเลือกเสรี		6
รวมหน่วยกิต		18	รวมหน่วยกิต		18





แผนการเรียน

ชั้นปีที่ 3



ภาคการศึกษาที่ 1

ภาคการศึกษาที่ 2

วิชาบังคับ

ชุดวิชาภาคการเงินและระหว่างประเทศ

วิชาบังคับ

ชุดวิชาแนวคิดเศรษฐศาสตร์เพื่อการพัฒนาอย่างยั่งยืน

รหัสวิชา	ชุดวิชา/รายวิชา	หน่วยกิต	รหัสวิชา	ชุดวิชา/รายวิชา	หน่วยกิต
ศจว109	การเงินการธนาคาร	3(2-2-5)	ศจว114	เศรษฐกิจไทย	3(3-0-6)
ศจว110	เศรษฐศาสตร์ระหว่างประเทศ	3(2-2-5)	ศจว115	เศรษฐศาสตร์การพัฒนาอย่างยั่งยืน	3(3-0-6)
ศจว111	เศรษฐมิติประยุกต์	3(2-2-5)	วิชาเลือก		15
ชุดวิชาเศรษฐศาสตร์มหภาคประยุกต์					
ศจว112	เศรษฐศาสตร์มหภาคชั้นกลาง	3(3-0-6)			
ศจว113	ประวัติแนวคิดทางเศรษฐศาสตร์	3(3-0-6)			
รวมหน่วยกิต		15	รวมหน่วยกิต		21

S W U





แผนการเรียน

แผนการศึกษาฝึกปฏิบัติงาน



ชั้นปีที่ 4

ภาคการศึกษาที่ 1			ภาคการศึกษาที่ 2		
รหัสวิชา	ชุดวิชา/รายวิชา	หน่วยกิต	รหัสวิชา	ชุดวิชา/รายวิชา	หน่วยกิต
วิชาบังคับ ชุดวิชาการวิจัยทางเศรษฐศาสตร์			วิชาเชิงบูรณาการกับการทำงาน CWIE ชุดวิชาการฝึกปฏิบัติงาน		
ศจว116	ระเบียบวิธีวิจัยทางเศรษฐศาสตร์	2(1-2-3)	ศจว301	การฝึกปฏิบัติงาน	5(0-15-0)
ศจว117	สัมมนาเศรษฐศาสตร์	1(0-2-1)	ศจว302	สัมมนาผลการปฏิบัติงาน	1(0-2-1)
วิชาเลือก		9			
วิชาเลือกเสรี		4			
รวมหน่วยกิต		16	รวมหน่วยกิต		6





แผนการเรียน

แผนการศึกษาสหกิจศึกษา



ชั้นปีที่ 4

ภาคการศึกษาที่ 1			ภาคการศึกษาที่ 2		
รหัสวิชา	ชุดวิชา/รายวิชา	หน่วยกิต	รหัสวิชา	ชุดวิชา/รายวิชา	หน่วยกิต
<u>วิชาบังคับ</u> ชุดวิชาการวิจัยทางเศรษฐศาสตร์			<u>วิชาเชิงบูรณาการกับการทำงาน CWIE</u> ชุดวิชาสหกิจศึกษา		
ศจ๑116	ระเบียบวิธีวิจัยทางเศรษฐศาสตร์	2(1-2-3)	ศจ๑303	สหกิจศึกษา	6(0-18-0)
ศจ๑117	สัมมนาเศรษฐศาสตร์	1(0-2-1)			
วิชาเลือก		9			
วิชาเลือกเสรี		4			
รวมหน่วยกิต		16	รวมหน่วยกิต		6



คำอธิบายชุดวิชา/รายวิชา

1. หมวดวิชาศึกษาทั่วไป

① วิชาบังคับ

1.1 ชุดวิชาการเรียนรู้และการสื่อสารในศตวรรษที่ 21
(Learning and Communicating in the 21st Century)

ศึกษาวิธีการเรียนรู้เพื่อพัฒนาตนเอง การทำงานในศตวรรษที่ 21 การใช้ภาษาไทยเพื่อการติดต่อสื่อสารฝึกวิเคราะห์และสังเคราะห์สถานการณ์ในชีวิตประจำวันอย่างมีวิจารณญาณ ออกแบบแผนการพัฒนารับรู้ในมหาวิทยาลัยสามารถเรียนรู้และนำเสนอความรู้โดยประยุกต์ใช้เทคโนโลยี ดิจิทัลได้

มศว191 การเรียนรู้สู่โลกในศตวรรษที่ 21
SWU191 Learning to the World of 21st Century

3(2-2-5)

ศึกษาแนวทางการเรียนรู้และทักษะที่จำเป็นในศตวรรษที่ 21 การใช้เทคโนโลยีดิจิทัลเพื่อการเรียนรู้ การพัฒนาพฤติกรรม จิตใจ และปัญญาเพื่อแก้ปัญหาอย่างมีวิจารณญาณ ริเริ่มสิ่งใหม่ และออกแบบชีวิตการเรียนรู้ในมหาวิทยาลัยของตนเองอย่างมีเป้าหมาย รวมถึงถ่ายทอดความรู้ที่ได้จากการเรียนรู้ด้วยตนเองอย่างสร้างสรรค์

มศว192 การใช้ภาษาไทยเพื่อการสื่อสาร
SWU192 Thai Language for Communication

3(2-2-5)

ศึกษาและฝึกปฏิบัติการใช้ภาษาไทยเพื่อการสื่อสาร การรับสารและส่งสารในสถานการณ์ต่างๆ ได้อย่างมีประสิทธิภาพ รวมทั้งการสื่อความหมายอย่างถูกต้องและเหมาะสมกับบริบททางสังคมและวัฒนธรรม



คำอธิบายชุดวิชา/รายวิชา

1.2 ชุดวิชาศิลปการใช้ภาษาอังกฤษเพื่อการสื่อสารนานาชาติ (Art of Using English for International Communication)

ศึกษาและฝึกปฏิบัติการสื่อสารภาษาอังกฤษ โดยเน้นการฟัง การพูด การอ่าน และการเขียนภาษาอังกฤษ ในฐานะภาษาต่างประเทศในสถานการณ์ต่างๆ ผ่านการทำแบบฝึกหัดการฟัง การพูด การอ่าน และการเขียน โดยใช้กระบวนการเรียนรู้สื่อและเทคโนโลยีสารสนเทศที่หลากหลาย ทั้งในและนอกห้องเรียน

มศว193 การฟังและการพูดภาษาอังกฤษเพื่อการสื่อสารอย่างมีประสิทธิภาพ 3(2-2-5)
SWU193 Listening and Speaking for Effective English Communication

ศึกษาและฝึกปฏิบัติการสื่อสารภาษาอังกฤษ โดยเน้นการฟังและการพูดภาษาอังกฤษในฐานะภาษา ต่างประเทศในสถานการณ์ต่างๆ ผ่านกระบวนการเรียนรู้สื่อและเทคโนโลยีสารสนเทศที่หลากหลายทั้งในและนอกห้องเรียน

มศว194 การอ่านและการเขียนภาษาอังกฤษเพื่อการสื่อสารอย่างมีประสิทธิภาพ 3(2-2-5)
SWU194 Reading and Writing for Effective English Communication

ศึกษาและฝึกปฏิบัติการสื่อสารภาษาอังกฤษ โดยเน้นการอ่านและการเขียนภาษาอังกฤษในฐานะภาษา ต่างประเทศในสถานการณ์ต่างๆ ผ่านกระบวนการเรียนรู้สื่อและเทคโนโลยีสารสนเทศที่หลากหลาย ทั้งในและนอกห้องเรียน



คำอธิบายชุดวิชา/รายวิชา

1.3 ชุดวิชา มศว เพื่อสังคม
(SWU for Society)

ศึกษาบทบาทหน้าที่ความรับผิดชอบของตนเองในฐานะพลเมืองที่มีคุณภาพ ทั้งในสังคม ภายนอกและสังคมดิจิทัล การอยู่ร่วมกับผู้อื่นในสังคมที่มีความหลากหลายทางความคิด เป็นพลเมืองที่สร้างสรรค์ สังคม โดยเข้าใจความแตกต่างทางวัฒนธรรมและการถ่ายทอดทางภูมิปัญญา ของสังคมไทย ความหลากหลาย ของสภาพสังคม การวิเคราะห์ปัญหาสังคม เสนอแนะแนวทางพัฒนาสังคมที่สอดคล้องกับ เป้าหมายการพัฒนาที่ยั่งยืนของสหประชาชาติ (SDGs)

มศว195 พลเมืองสร้างสรรค์สังคม 3(2-2-5)
SWU195 Creative Citizen for Society

ศึกษาการเป็นพลเมืองที่มีความคิดที่หลากหลาย และภูมิปัญญาที่เป็นรากฐานทางความคิด ของสังคมไทย การมีส่วนร่วมแสดงบทบาทและความรับผิดชอบของตนเองในฐานะพลเมืองที่มีคุณภาพ ภายใต้ประชาคมที่ตนอาศัยอยู่ รวมถึงในสังคมดิจิทัล การเป็นพลเมืองดิจิทัลที่รู้เท่าทันและสร้างสรรค์สังคม การอยู่ร่วมกับผู้อื่นในฐานะผู้นำ และผู้ตามได้อย่างเหมาะสมกับสถานการณ์ การดำเนินชีวิตในสังคมที่มีความหลากหลายทางความคิดและวัฒนธรรม และการจัดการปัญหา ความขัดแย้งในสังคมด้วยสันติวิธี ด้วยกระบวนการคิดอย่างเป็นระบบ

มศว196 ศาสตร์และศิลป์แห่งการพัฒนาสังคมอย่างยั่งยืน 3(2-2-5)
SWU196 Science and Art of Sustainable Social Development

ศึกษาแนวคิดเป้าหมายการพัฒนาอย่างยั่งยืน (SDGs) ขององค์การสหประชาชาติ การวิเคราะห์ปัญหา สังคมและโอกาสในการป้องกันปัญหาที่อาจเกิดขึ้นในอนาคตที่จะส่งผลต่อพลเมืองในสังคม ฝึกปฏิบัติใช้กระบวนการ ออกแบบทางความคิดและการแก้ปัญหาอย่างเป็นระบบผ่านกระบวนการวิจัย การ ออกแบบโครงการเพื่อแก้ปัญหา การประยุกต์ใช้เทคโนโลยีดิจิทัลในกระบวนการเก็บข้อมูลทางสังคมศาสตร์ และการถ่ายทอดแนวคิดการพัฒนา สังคมและผลการ ดำเนินโครงการที่ผ่านการศึกษาค้นคว้าอย่างเป็น ระบบ



1.4 ชุดวิชาการพัฒนาทักษะการทำงานและการเป็นผู้ประกอบการ (Enhancement of Work Skills and Entrepreneurship)

ศึกษาหลักการสื่อสารเพื่อการทำงานร่วมกัน บนพื้นฐานความเข้าใจตนเองและผู้อื่น ลักษณะการทำงานในองค์กร แนวคิดการเป็นผู้ประกอบการ การนำเสนอเรื่องราวที่มีคุณค่าและเกิดประโยชน์ต่อการ ทำงาน การเป็นผู้ประกอบการในโลกดิจิทัล และจริยธรรมในการทำงานและการประกอบธุรกิจ

มศว197 การพูดและการนำเสนองานเพื่ออาชีพ

3(2-2-5)

SWU197 Speaking and Presentation for Careers

ศึกษาการใช้ภาษาถ้อยคำและภาษาท่าทางในการทำงานร่วมกับผู้อื่นให้เหมาะสมตามกาลเทศะ ในยุคสังคมที่เปลี่ยนแปลง การพูดและการนำเสนอเรื่องราวที่มีคุณค่าผ่านสื่อดิจิทัล การรับฟัง การวิพากษ์และ แสดง ความคิดเห็นอย่างสร้างสรรค์ เพื่อประโยชน์ต่อการประกอบอาชีพและการสร้างรายได้

มศว198 การเตรียมพร้อมสู่การทำงานและการเป็นผู้ประกอบการ

3(2-2-5)

SWU198 Preparation for Working and Entrepreneurship

ศึกษาการทำงานและลักษณะการเป็นผู้ประกอบการ รวมถึงจริยธรรมที่เกี่ยวข้อง การทำงาน ร่วมกับผู้อื่น โดยแสดงบทบาทตามภาวะผู้นำและผู้ตามบนพื้นฐานความเข้าใจตนเองและผู้อื่นอย่างลึกซึ้ง การ ใช้วิจารณ์ญาณ ในการวิเคราะห์และสังเคราะห์แผนการแก้ปัญหาในการทำงานอย่างมีประสิทธิภาพด้วย กระบวนการเรียนรู้โดยใช้ ปัญหาเป็นฐาน รวมถึงพื้นฐานเริ่มต้นในการประกอบการและการสร้างแบรนด์จาก จุดเด่นในตนเองอย่างสร้างสรรค์ และการประเมินคุณภาพของแผนการประกอบการอย่างเป็นระบบ



คำอธิบายชุดวิชา/รายวิชา

② วิชาเลือก

2.1 ชุดวิชาวิถีชีวิตที่ชาญฉลาด
(Smart Life)

ศึกษาความรู้ทางวิทยาศาสตร์และเทคโนโลยี วิทยาศาสตร์สุขภาพ และกระบวนการเรียนรู้ทางสังคมที่เกี่ยวข้องกับการปรับตัวและอยู่ร่วมกับสิ่งแวดล้อมอย่างสมดุล พัฒนาสุขภาพและวิถีชีวิตเชิงสร้างสรรค์ และการปรับตัวในสังคมพลวัต

มศว291 วิถีชีวิตเพื่อสุขภาพ
SWU291 Healthy Lifestyle

3(2-2-5)

ศึกษาองค์ประกอบและการพัฒนาสุขภาพแบบองค์รวม โรคไม่ติดต่อเรื้อรังกับพฤติกรรมการใช้ชีวิต ของมนุษย์รวมทั้งปัจจัยที่มีผลต่อสุขภาพ ความสำคัญของอาหาร โภชนาการ และออกกำลังกาย การเลือกบริโภค ด้วยปัญญาและการพัฒนาวิถีชีวิตเชิงสร้างสรรค์

มศว292 วิทยาศาสตร์ กุญแจสู่การอยู่ร่วมกับสิ่งแวดล้อมอย่างสมดุล
SWU292 Science: A Key to Harmonious Living with Our Environment

3(2-2-5)

ศึกษากระบวนการทางวิทยาศาสตร์ พลังงาน ระบบนิเวศวิทยา ผลกระทบจากความเจริญทางวิทยาศาสตร์ เทคโนโลยี และการใช้พลังงาน ที่มีต่อวิถีชีวิต เศรษฐกิจ สังคม สิ่งแวดล้อม รวมถึงการประยุกต์ใช้ วิทยาศาสตร์ใน การปรับตัวและอยู่ร่วมกับสิ่งแวดล้อมอย่างสมดุล



2.หมวดวิชาเฉพาะ

2.1 วิชาบังคับ

2.1.1 ชุดวิชาเศรษฐศาสตร์จุลภาคเบื้องต้น

ศึกษาแนวคิดเศรษฐศาสตร์จุลภาคเกี่ยวกับอุปสงค์และอุปทานของตลาดสินค้าและตลาดปัจจัย การผลิต ร่วมกับเครื่องมือทางคณิตศาสตร์ที่เกี่ยวข้องกับการหาผลเลิศ (Optimization)

ศฐ101 เศรษฐศาสตร์จุลภาคเบื้องต้น

3(3-0-6)

EC101 Introduction to Microeconomics

ศึกษาแนวคิดเศรษฐศาสตร์จุลภาคในการวิเคราะห์ปัญหาพื้นฐานทางเศรษฐกิจ อุปสงค์และอุปทานของสินค้า การทำงานของกลไกราคา พฤติกรรมผู้บริโภค ความยืดหยุ่น อุปสงค์และอุปทานของ ตลาดสินค้าและตลาดปัจจัยการผลิต พฤติกรรมผู้ผลิต ต้นทุนการผลิต การกำหนดราคาและปริมาณการ ผลิตสินค้าของผู้ผลิตในตลาดแข่งขันสมบูรณ์ การประยุกต์ใช้เครื่องมือซอฟต์แวร์หรือแอปพลิเคชันต่าง ๆ ในการคำนวณต้นทุน ราคา และปริมาณสินค้า

ศฐ102 คณิตเศรษฐศาสตร์เบื้องต้น

3(2-2-5)

EC102 Introduction to Mathematical Economics

ศึกษาทฤษฎีคณิตศาสตร์เรื่อง เซต ความสัมพันธ์ ฟังก์ชันและกราฟ ฟังก์ชันรูปแบบต่าง ๆ สมการ และอสมการ ลิมิต อนุพันธ์ของฟังก์ชันหนึ่งตัวแปร การหาค่าสูงสุด ค่าต่ำสุดของฟังก์ชันหนึ่งตัวแปร อนุพันธ์ ย่อย อนุพันธ์รวม ค่าเชิงอนุพันธ์รวม การหาค่าสูงสุดค่าต่ำสุดของฟังก์ชันหลายตัวแปร การหาค่าสูงสุด ค่าต่ำสุดแบบมีเงื่อนไขข้อจำกัดในรูปสมการ มาอธิบายแนวคิดเศรษฐศาสตร์จุลภาคในการหาผลเลิศ (Optimization)



คำอธิบายชุดวิชา/รายวิชา

2.1.2 ชุดวิชาเศรษฐศาสตร์มหภาคเบื้องต้น

ศึกษาแนวคิดเศรษฐศาสตร์มหภาคเกี่ยวกับการกำหนดรายได้ประชาชาติ ส่วนประกอบรายได้ประชาชาติดุลยภาพ ดุลยภาพของตลาดผลผลิตและตลาดเงินภายใต้แบบจำลอง IS-LM ร่วมกับเครื่องมือทางคณิตศาสตร์ที่เกี่ยวข้องกับการหาค่าสูงสุดและค่าต่ำสุดของฟังก์ชันหลายตัวแปรที่มีข้อจำกัดแบบสมการและแบบอสมการ

ศรฐ103 เศรษฐศาสตร์มหภาคเบื้องต้น

3(3-0-6)

EC103 Introduction to Macroeconomics

ศึกษาแนวคิดทางเศรษฐศาสตร์ที่ว่าด้วยเศรษฐกิจระดับมหภาค กระแสการไหลเวียนในระบบเศรษฐกิจ การกำหนดรายได้ประชาชาติ ส่วนประกอบรายได้ประชาชาติดุลยภาพ การเปลี่ยนแปลงรายได้ประชาชาติดุลยภาพ ดัชนีชี้วัดเศรษฐกิจมหภาคที่ใช้ในการวิเคราะห์สถานการณ์ทางเศรษฐกิจ เงินเฟ้อ เงินฝืด การว่างงาน นโยบายการเงิน นโยบายการคลัง และดุลยภาพแบบจำลอง IS-LM ตลาดผลผลิต ตลาดเงินในระบบเศรษฐกิจแบบปิด การประยุกต์ใช้เครื่องมือ ซอฟต์แวร์หรือแอปพลิเคชันต่าง ๆ ในการคำนวณหาจุดดุลยภาพ และการนำเสนอในรูปแบบของกราฟ

ศรฐ104 คณิตศาสตร์สำหรับนักเศรษฐศาสตร์

3(2-2-5)

EC104 Mathematics for Economists

ศึกษาทฤษฎีคณิตศาสตร์เรื่องการแก้ระบบสมการหลายตัวแปรโดยใช้เมทริกซ์ ดีเทอร์มิแนนต์ การหาอนุพันธ์ของฟังก์ชันหลายตัวแปร การหาอนุพันธ์ของฟังก์ชันโดยปริยาย การหาค่าสูงสุดและค่าต่ำสุดของฟังก์ชันหลายตัวแปร การหาค่าสูงสุดและค่าต่ำสุดของฟังก์ชันหลายตัวแปรที่มีข้อจำกัดแบบสมการและแบบอสมการ การตรวจสอบเงื่อนไขอันดับที่สองโดยใช้เฮซเซียนและบอร์เดอร์เฮซเซียน ฟังก์ชันแบบ Concave และ Convex ฟังก์ชันแบบ Quasiconcave และ Quasiconvex อินทิกรัลแคลคูลัส สมการเชิงอนุพันธ์เบื้องต้น สมการผลต่างเบื้องต้น การประยุกต์ใช้คณิตศาสตร์ในการวิเคราะห์แนวคิดเศรษฐศาสตร์จุลภาคและเศรษฐศาสตร์มหภาค



2.หมวดวิชาเฉพาะ

2.1.3 ชุดวิชาสถิติและการเงินเบื้องต้นสำหรับนักเศรษฐศาสตร์

ศึกษาความรู้ทางสถิติที่เกี่ยวข้องกับการประมาณค่าสัมประสิทธิ์ การทดสอบสมมติฐาน การวิเคราะห์สมการเชิงเดียวและการวิเคราะห์ความแปรปรวน ตลอดจนหลักการบัญชีเบื้องต้น และการวิเคราะห์งบการเงินเบื้องต้น

ศรฐ105 สถิติสำหรับนักเศรษฐศาสตร์

3(2-2-5)

EC105 Statistics for Economists

ศึกษาความรู้ทางสถิติในหัวข้อ ตัวแปรสุ่ม ความน่าจะเป็น การแจกแจงความน่าจะเป็นของตัวแปรสุ่มชนิดไม่ต่อเนื่อง การแจกแจงปกติ การสุ่มตัวอย่างและการแจกแจงตัวอย่าง การแจกแจงร่วม การแจกแจงไคสแควร์ การประมาณค่าสัมประสิทธิ์ การทดสอบสมมติฐาน การวิเคราะห์สมการเชิงเดียวและการวิเคราะห์ความแปรปรวน ร่วมกับการฝึกปฏิบัติด้วยโปรแกรมสำเร็จรูปทางสถิติที่เกี่ยวข้องหรือแอปพลิเคชันต่าง ๆ ในการวิเคราะห์ข้อมูลทางสถิติ

ศรฐ106 การบัญชีเบื้องต้นสำหรับนักเศรษฐศาสตร์

3(2-2-5)

EC106 Introduction to Accounting for Economist

ศึกษาเกี่ยวกับหลักการและขั้นตอนในการบันทึกบัญชี ประโยชน์ของข้อมูลทางการบัญชีกระบวนการทางการบัญชี การจัดทำบทลงรายการปรับปรุงและปิดบัญชีเมื่อสิ้นงวดตามเกณฑ์คงค้าง การวิเคราะห์งบการเงินเบื้องต้นการอ่านและวิเคราะห์งบดุล งบกำไรขาดทุน และงบกระแสเงินสด การประยุกต์ใช้เครื่องมือต่าง ๆ ในการวิเคราะห์งบการเงิน





คำอธิบายชุดวิชา/รายวิชา

ECON

2.1.4 ชุดวิชาเศรษฐศาสตร์จุลภาคประยุกต์

ศึกษาแนวคิดเศรษฐศาสตร์จุลภาคเกี่ยวกับพฤติกรรมผู้บริโภคภายใต้ความไม่แน่นอน พฤติกรรมผู้ผลิตภายใต้ตลาดแข่งขันไม่สมบูรณ์ ร่วมกับการประยุกต์ใช้เครื่องมือทางเศรษฐมิติ ในการวิเคราะห์สมการถดถอย การทดสอบสมมติฐานเกี่ยวกับพารามิเตอร์และปัญหาที่เกิดขึ้นในการวิเคราะห์สมการถดถอย

ศฐ107 เศรษฐศาสตร์จุลภาคชั้นกลาง

3(3-0-6)

EC107 Intermediate Microeconomics

ศึกษาการวิเคราะห์พฤติกรรมผู้บริโภค ฟังก์ชันอุปสงค์ของผู้บริโภค สมการสล็อตกี การบริโภคภายใต้ความไม่แน่นอน การวิเคราะห์พฤติกรรมผู้ผลิตทางด้านการทำกำไรสูงสุดและการทำต้นทุนต่ำสุด การวิเคราะห์ตลาดแข่งขันไม่สมบูรณ์ ทฤษฎีเกม การวิเคราะห์ดุลยภาพทั่วไป เศรษฐศาสตร์สวัสดิการ ผลกระทบภายนอกและสินค้าสาธารณะ

ศฐ108 เศรษฐมิติเบื้องต้น

3(2-2-5)

EC108 Introduction to Econometrics

ศึกษาการวิเคราะห์สหสัมพันธ์ การประมาณค่าและการวิเคราะห์สมการถดถอยเชิงเดียว การประมาณค่าและการวิเคราะห์สมการถดถอยเชิงซ้อน การทดสอบสมมติฐานเกี่ยวกับพารามิเตอร์และความสัมพันธ์ของตัวแปร ปัญหาในการวิเคราะห์สมการถดถอยเมื่อภาวะจริงไม่เป็นไปตามสมมติฐาน ปัญหาตัวรบกวนมีความสัมพันธ์กัน (Autocorrelation) ปัญหาตัวรบกวนมีความแปรปรวนไม่คงที่ (Heteroskedasticity) ปัญหาตัวแปรอิสระมีความสัมพันธ์เชิงเส้นซึ่งกันและกัน (Multicollinearity) และปัญหาการระบุแบบจำลองผิดพลาด (Specification Error) โดยนำแนวคิดเศรษฐศาสตร์มาวิเคราะห์ข้อมูลเศรษฐกิจอย่างเป็นระบบโดยใช้โปรแกรมสำเร็จรูปทางสถิติที่เกี่ยวข้อง

RNU





คำอธิบายชุดวิชา/รายวิชา

ECON

2.1.6 ชุดวิชาเศรษฐศาสตร์มหภาคประยุกต์

ศึกษาแนวคิดเศรษฐศาสตร์มหภาคเกี่ยวกับดุลยภาพในตลาดผลผลิต ตลาดเงินและตลาดเงินตราต่างประเทศในระบบเศรษฐกิจแบบเปิดภายใต้แบบจำลอง IS-LM-BP ตลอดจนแนวคิดทางเศรษฐศาสตร์ของนักเศรษฐศาสตร์ในสำนักต่าง ๆ ที่เกิดขึ้นภายใต้บริบททางเศรษฐกิจ การเมือง และสังคมในแต่ละยุคสมัย รวมถึงนโยบายเศรษฐกิจภายในประเทศ นโยบายการค้าและการเงินระหว่างประเทศ

ศฐ112 เศรษฐศาสตร์มหภาคชั้นกลาง

3(3-0-6)

EC112 Intermediate Macroeconomics

ศึกษาดุลยภาพแบบจำลอง IS-LM-BP ในตลาดผลผลิต ตลาดเงินและตลาดเงินตราต่างประเทศในระบบเศรษฐกิจแบบเปิด ตลาดทุน ตลาดปัจจัยการผลิต การกำหนดดุลยภาพภายในประเทศและต่างประเทศดุลการชำระเงิน การวิเคราะห์ในเชิงสถิต (Statics) เชิงสถิตเปรียบเทียบ (Comparative Statics) และเชิงพลวัต (Dynamics) การเปลี่ยนแปลงในองค์ประกอบของอุปสงค์มวลรวม และอุปทานมวลรวม วัฏจักรธุรกิจ นโยบายการเงิน นโยบายการคลังและนโยบายการค้า ตลอดจนประยุกต์ทฤษฎีเศรษฐศาสตร์มหภาคในการวิเคราะห์สถานการณ์เศรษฐกิจ

ศฐ113 ประวัติแนวคิดทางเศรษฐศาสตร์

3(3-0-6)

EC113 History of Economic Thoughts

ศึกษาวิวัฒนาการของแนวคิดทางเศรษฐศาสตร์ของนักเศรษฐศาสตร์ในสำนักต่าง ๆ ตั้งแต่อดีตจนถึงปัจจุบัน เพื่อเปรียบเทียบแนวคิดเศรษฐศาสตร์ ภายใต้บริบททางเศรษฐกิจ การเมือง และสังคม ที่ส่งผลต่อแนวคิดทางเศรษฐศาสตร์ในแต่ละยุคสมัย

RNU





คำอธิบายชุดวิชา/รายวิชา

ECON

2.1.7 ชุดวิชาแนวคิดเศรษฐศาสตร์เพื่อการพัฒนาอย่างยั่งยืน

ศึกษาวิวัฒนาการของแนวคิดทางเศรษฐศาสตร์ เปรียบเทียบแนวคิดเศรษฐศาสตร์สำหรับการพัฒนาประเทศ ลักษณะพื้นฐาน โครงสร้างและปัญหาของประเทศกำลังพัฒนา รวมถึงปัจจัยด้านเศรษฐกิจและปัจจัยอื่น ๆ ที่มีอิทธิพลต่อการพัฒนาเศรษฐกิจของประเทศ

ศฐ114 เศรษฐกิจไทย

3(3-0-6)

EC114 Thai Economy

ศึกษาระบบเศรษฐกิจไทยในภาพกว้าง องค์ประกอบของเศรษฐกิจไทย การทำงานของระบบเศรษฐกิจไทย การเปลี่ยนแปลงในโครงสร้างเศรษฐกิจไทย สาเหตุของการเปลี่ยนแปลง วิเคราะห์นโยบายการพัฒนาเศรษฐกิจที่เคยมีมารวมถึงปัญหาเศรษฐกิจและสังคมในชีวิตประจำวัน รวมทั้งศึกษาแนวคิดทางเลือกใหม่ที่มีเป้าหมายทำให้เกิดการพัฒนาอย่างยั่งยืนรวมทั้งแนวคิดปรัชญาเศรษฐกิจพอเพียง

ศฐ115 เศรษฐศาสตร์การพัฒนาอย่างยั่งยืน

3(3-0-6)

EC115 Sustainable Economic Development

ศึกษาแนวคิดทางเศรษฐศาสตร์ที่เกี่ยวกับการเจริญเติบโตทางเศรษฐกิจ การพัฒนาเศรษฐกิจ ปัจจัยด้านเศรษฐกิจและปัจจัยอื่น ๆ ที่มีอิทธิพลต่อการพัฒนา ประชากร แรงงานส่วนเกิน เทคโนโลยี การศึกษา สุขภาพ การออม การลงทุน การค้าระหว่างประเทศ และสิ่งแวดล้อม วิชาภักษ์กรณีศึกษาที่เกี่ยวกับปัญหาและทางเลือกของพัฒนาเศรษฐกิจ



คำอธิบายชุดวิชา/รายวิชา

2.1.8 ชุดวิชาการวิจัยทางเศรษฐศาสตร์

ศึกษาหลักการทำวิจัยทางเศรษฐศาสตร์ การฝึกปฏิบัติงานวิจัย การนำเสนอผลงานวิจัย วิเคราะห์ อภิปราย งานวิจัยด้วยหลักแนวคิดทางเศรษฐศาสตร์

ศฐ116 ระเบียบวิธีวิจัยทางเศรษฐศาสตร์

2(1-2-3)

EC116 Research Methodology in Economics

ศึกษาหลักการทำวิจัยทางเศรษฐศาสตร์ แนวทางการทำวิจัย กระบวนการและระเบียบวิธีวิจัย โครงสร้างและรูปแบบของการวิจัย การเขียนโครงร่างวิจัย การทบทวนวรรณกรรม การเก็บรวบรวมข้อมูล การวิเคราะห์ข้อมูล การพิสูจน์สมมติฐาน การฝึกปฏิบัติงานวิจัยร่วมกับการประยุกต์ใช้เครื่องมือ ซอฟต์แวร์หรือแอปพลิเคชันต่าง ๆ ในการวิเคราะห์ข้อมูลและนำเสนองานเชิงวิชาการ

ศฐ117 สัมมนาเศรษฐศาสตร์

1(0-2-1)

EC117 Seminar in Economics

การนำเสนอผลงานวิจัย วิเคราะห์ อภิปราย งานวิจัยด้วยหลักแนวคิดทางเศรษฐศาสตร์ ภายใต้การควบคุมและแนะนำจากผู้สอน



2.2 วิชาเลือก

2.2.1 ชุดวิชาการบริหารจัดการโครงการภาครัฐและนโยบายเศรษฐกิจ

ศึกษาบทบาทของรัฐบาลไทยในระบบเศรษฐกิจ การกำหนดนโยบายเศรษฐกิจ การวิเคราะห์กรณีศึกษาของนโยบายเศรษฐกิจทั้งในอดีตและปัจจุบัน การวางแผนโครงการและการประเมินโครงการทั้งทางการเงินและทางเศรษฐศาสตร์

ศธ201 เศรษฐศาสตร์สาธารณะ

3(2-2-5)

EC201 Public Economics

ศึกษาบทบาทของรัฐบาลในระบบเศรษฐกิจ โครงสร้างรายรับรายจ่ายของรัฐบาล ทฤษฎีว่าด้วยรายรับและรายจ่ายของรัฐบาล ผลกระทบนโยบายรัฐต่อการเปลี่ยนแปลงพฤติกรรมในภาคเศรษฐกิจต่าง ๆ

ศธ202 การวิเคราะห์นโยบายเศรษฐกิจ

3(2-2-5)

EC202 Economic Policy Analysis

ศึกษาหลักการว่าด้วยการกำหนดนโยบายการลงทุน การเลือกใช้เทคนิคในการผลิต นโยบายการค้าและความช่วยเหลือระหว่างประเทศ นโยบายการเงินและการคลัง นโยบายการพัฒนาเกษตรและอุตสาหกรรม นโยบายเกี่ยวกับประชากร กระบวนการวางแผนพัฒนา เศรษฐกิจ เทคนิคและวิธีการในการวางแผนและการจัดทำโครงการพัฒนา การวิเคราะห์กรณีศึกษาของนโยบายเศรษฐกิจทั้งในอดีตและปัจจุบัน

ศธ203 การวิเคราะห์โครงการ

3(2-2-5)

EC203 Project Analysis

ศึกษาการวางแผนโครงการ การเขียนโครงการ การบริหารโครงการ และการประเมินโครงการทั้งทางการเงินและทางเศรษฐศาสตร์ การวิเคราะห์กรณีศึกษาจากโครงการที่เกิดขึ้นจริง



2.2.2 ชุควิชาการบริหารจัดการทรัพยากรธรรมชาติและและการเกษตร

ศึกษาความสัมพันธ์ระหว่างการเจริญเติบโตทางเศรษฐกิจ การจัดสรรทรัพยากรธรรมชาติในส่วนของที่ดิน น้ำ และพลังงาน รวมถึงประเด็นด้านผลกระทบที่มีต่อสิ่งแวดล้อม การวิเคราะห์กรณีศึกษาและนโยบายที่เกี่ยวข้อง

ศฐ204 เศรษฐศาสตร์ทรัพยากรธรรมชาติและสิ่งแวดล้อม 3(2-2-5)
EC204 Natural Resource and Environmental Economics

ศึกษานิยามของทรัพยากรธรรมชาติ ความสัมพันธ์ระหว่างการเจริญเติบโตทางเศรษฐกิจ การจัดสรรทรัพยากรธรรมชาติ ปัญหาสิ่งแวดล้อมของประเทศกำลังพัฒนา แนวคิดเบื้องต้นทางเศรษฐศาสตร์ในการวิเคราะห์และประยุกต์ใช้ในการจัดการปัญหาการใช้ทรัพยากรธรรมชาติและสิ่งแวดล้อม การประเมินค่าทางเศรษฐศาสตร์ของผลกระทบต่อสิ่งแวดล้อม บทบาทของชุมชน ภาคธุรกิจ ภาครัฐ และการร่วมมือกันของหน่วยงานต่าง ๆ ในการควบคุมและแก้ไขปัญหาการใช้ทรัพยากรธรรมชาติและสิ่งแวดล้อมในระดับท้องถิ่น ระดับประเทศ และระดับโลก ตลอดจนศึกษาแนวคิดการพัฒนาอย่างยั่งยืนเบื้องต้น รวมทั้งการเปลี่ยนแปลงสภาพอากาศของโลก โดยวิเคราะห์กรณีศึกษาที่เกิดขึ้นจริง

ศฐ205 เศรษฐศาสตร์การเกษตร 3(2-2-5)
EC205 Agricultural Economics

ศึกษาการผลิต การบริโภค การกำหนดราคาของผลผลิตการเกษตรทั้งในระดับประเทศ และระหว่างประเทศ ทฤษฎีเศรษฐศาสตร์จุลภาค สำหรับผลผลิตการเกษตรที่คำนึงถึงการจัดการทรัพยากร รวมทั้งที่ดินและน้ำ ปัญหามลภาวะ เทคนิคการเกษตรที่เหมาะสม และการเกษตรยั่งยืนการวิเคราะห์กรณีศึกษานโยบายการเกษตรที่เหมาะสมกับประเทศไทย

ศฐ206 เศรษฐศาสตร์พลังงาน 3(2-2-5)
EC206 Energy Economics

ศึกษาความสำคัญของพลังงานที่มีต่อเศรษฐกิจ ปัจจัย นโยบายของภาครัฐที่มีอิทธิพลต่อการผลิต การแปรรูป การขนส่ง และความต้องการใช้ทรัพยากรพลังงาน ผลกระทบของพลังงานที่มีต่อสิ่งแวดล้อม และการใช้พลังงานทดแทนชนิดต่างๆ โครงสร้างตลาดและราคาของพลังงานรวมทั้งความร่วมมือและข้อตกลงระหว่างประเทศในประเด็นต่าง ๆ และกรณีศึกษาที่เกี่ยวข้องกับพลังงาน





2.2.3 ชุมวิชาการบริหารการเงินภาคธุรกิจ

ศึกษาบทบาทของการบริหารการเงินและการลงทุน การวิเคราะห์ทางการเงิน การวางแผนและการพยากรณ์ทางการเงิน การพยากรณ์ผลตอบแทน ความผันผวนและความเสี่ยงทางการเงิน ร่วมกับการฝึกปฏิบัติในการวิเคราะห์ข้อมูลทางการเงินด้วยหลักทางเศรษฐมิติผ่านการใช้โปรแกรมสำเร็จรูป

ศฐ207 หลักการลงทุน

EC207 Principles of Investments



3(2-2-5)

ศึกษากระบวนการลงทุน เครื่องมือในการลงทุน บทบาทของตลาดการเงิน ความสัมพันธ์ระหว่างผลตอบแทนและความเสี่ยง ทฤษฎีกลุ่มหลักทรัพย์ (Portfolio Theory) ทฤษฎีตลาดมีประสิทธิภาพ (Efficient Market Hypothesis) การวิเคราะห์ตราสารหนี้ ตราสารทุน และตราสารอนุพันธ์ โดยเน้นการประเมินมูลค่าหลักทรัพย์

ศฐ208 การเงินบริษัท

EC208 Corporate Finance



3(2-2-5)

ศึกษาบทบาทของการบริหารการเงิน การวิเคราะห์ทางการเงิน การวางแผนและการพยากรณ์ทางการเงิน การวางแผนกำไร การบริหารเงินทุนหมุนเวียน การบริหารเงินสดและหลักทรัพย์ในความต้องการของตลาด การบริหารลูกหนี้ การบริหารสินค้าคงเหลือ การจัดหาเงินทุนระยะสั้น ระยะปานกลาง โครงสร้างการเงินและต้นทุนของเงินทุน และนโยบายการจ่ายเงินปันผล

ศฐ209 เศรษฐมิติทางการเงิน

EC209 Financial Econometrics



3(2-2-5)

ศึกษาคุณลักษณะข้อมูลทางการเงิน แบบจำลองเศรษฐมิติสำหรับข้อมูลอนุกรมเวลาเชิงเดี่ยว (Univariate Time Series Models) แบบจำลองสำหรับข้อมูลอนุกรมเวลาเชิงพหุ (Multivariate Time Series Models) แบบจำลองสมการถดถอยที่ตัวแปรมีความสัมพันธ์ระยะยาวและการปรับตัวในระยะสั้น และแบบจำลองความผันผวน (Volatility Models) เพื่อพยากรณ์ผลตอบแทน ความผันผวนและความเสี่ยงทางการเงินโดยใช้โปรแกรมสำเร็จรูปทางสถิติที่เกี่ยวข้อง



2.2.4 ชุมวิชาการค้าและการลงทุนระหว่างประเทศ

ศึกษาทฤษฎีเศรษฐศาสตร์ระหว่างประเทศ การวิเคราะห์ผลของนโยบายและมาตรการต่าง ๆ ทั้งในด้านการค้า การลงทุน และการเงินระหว่างประเทศ รวมถึงวิเคราะห์ประเด็นสถานการณ์ทางเศรษฐกิจระหว่างประเทศที่สำคัญ

ศฐ210 การค้าระหว่างประเทศ
EC210 International Trade



3(2-2-5)

ศึกษาทฤษฎีการค้าระหว่างประเทศตั้งแต่กลุ่มคลาสสิก กลุ่มนีโอคลาสสิก กลุ่มทฤษฎีการค้าแนวใหม่ และกลุ่มอื่น ๆ โดยใช้เครื่องมือทางคณิตศาสตร์มาอธิบาย การวิเคราะห์ผลของนโยบายและมาตรการต่าง ๆ ทางการค้าระหว่างประเทศ การรวมกลุ่มทางเศรษฐกิจ การวิเคราะห์กรณีศึกษาที่เกี่ยวข้องกับปัญหาการค้าระหว่างประเทศ

ศฐ211 การลงทุนระหว่างประเทศ
EC211 International Investment



3(2-2-5)

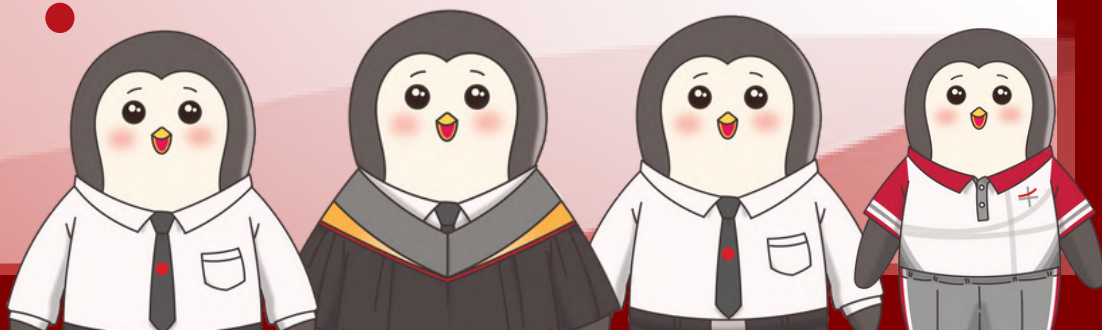
ศึกษาบทบาทและความสำคัญของการลงทุนระหว่างประเทศและบริษัทข้ามชาติต่อเศรษฐกิจภายในประเทศและเศรษฐกิจโลก ทฤษฎีที่อธิบายพฤติกรรมของการลงทุน การกำหนดค่าจ้างและการบริหารทรัพยากรบุคคล โครงสร้างตลาด การดำเนินธุรกิจ และผลการดำเนินงานของบริษัทข้ามชาติ โดยเน้นผลกระทบต่อธุรกิจและเศรษฐกิจภายในประเทศ บทบาทของรัฐและองค์กรระหว่างประเทศต่อการส่งเสริมการลงทุนระหว่างประเทศ และวิเคราะห์บริษัทข้ามชาติในประเทศกำลังพัฒนา

ศฐ212 เศรษฐศาสตร์การเงินระหว่างประเทศ
EC212 International Monetary Economics



3(2-2-5)

ศึกษาทฤษฎีกำหนดอัตราแลกเปลี่ยน ดุลการชำระเงินระหว่างประเทศ กลไกการปรับตัวของดุลการชำระเงินภายใต้ระบบอัตราแลกเปลี่ยนแบบต่าง ๆ การเคลื่อนย้ายเงินทุนระหว่างประเทศ และนโยบายในระบบเศรษฐกิจมหภาคแบบเปิด บทบาทของสถาบันการเงินระหว่างประเทศ รวมทั้งวิเคราะห์วิกฤตการณ์ทางการเงินระหว่างประเทศที่สำคัญ



2.2.5 ชุติวิชาเศรษฐกิจอุตสาหกรรมและโลจิสติกส์

ศึกษาบทบาทของธุรกิจและภาคอุตสาหกรรมตลอดจนภาคโลจิสติกส์ในระบบเศรษฐกิจ บทบาทของรัฐบาลในการกำกับควบคุมหน่วยธุรกิจใอุตสาหกรรม วิเคราะห์ผลกระทบของนโยบายรัฐบาลโดยเฉพาะนโยบายด้านโลจิสติกส์ต่อการพัฒนาหน่วยธุรกิจและอุตสาหกรรม

ศฐ213 เศรษฐศาสตร์อุตสาหกรรม
EC213 Industrial Economics



3(2-2-5)

ศึกษาบทบาทความสำคัญของ ภาคอุตสาหกรรมในระบบเศรษฐกิจ ความรู้ความเข้าใจเกี่ยวกับข้อมูลสถิติที่เกี่ยวข้องกับเศรษฐศาสตร์อุตสาหกรรม ความสัมพันธ์ระหว่างภาคอุตสาหกรรมกับภาคอื่น ๆ ในระบบเศรษฐกิจ หลักเกณฑ์การตัดสินใจลงทุนในอุตสาหกรรม และอำนาจการผูกขาดในอุตสาหกรรม การวิเคราะห์ผลกระทบของนโยบายรัฐบาลต่อการพัฒนาอุตสาหกรรม การศึกษาผลกระทบของกฎหมายทางเศรษฐกิจที่มีส่วนเกี่ยวข้องกับภาคอุตสาหกรรมผ่านกรณีศึกษา

ศฐ214 องค์กรอุตสาหกรรม
EC214 Industrial Organization



3(2-2-5)

ศึกษาความสัมพันธ์ระหว่างโครงสร้างตลาด พฤติกรรมของหน่วยธุรกิจ และผลการดำเนินงานของหน่วยธุรกิจในอุตสาหกรรม การสร้างความแตกต่างในสินค้า การรวมตัวของหน่วยธุรกิจ การโฆษณา การวิจัยและพัฒนา กลยุทธ์การตั้งราคาสินค้าในแบบต่าง ๆ การศึกษาบทบาทของรัฐบาลในการกำกับควบคุมหน่วยธุรกิจในอุตสาหกรรมผ่านกรณีศึกษา

ศฐ215 เศรษฐศาสตร์โลจิสติกส์
EC215 Logistics Economics



3(2-2-5)

ศึกษาบทบาทของโลจิสติกส์ในระบบเศรษฐกิจ ทั้งในส่วนของการขนส่งและการจัดเก็บสินค้า ความสัมพันธ์ระหว่างโลจิสติกส์ต่อการเลือกที่ตั้งของหน่วยผลิตและธุรกิจการค้า หลักเกณฑ์และเหตุผลการตั้งอัตราค่าบริการด้านโลจิสติกส์ในเชิงเศรษฐศาสตร์ ต้นทุนเอกชนและต้นทุนสังคมที่เกี่ยวข้องกับโลจิสติกส์ ความสัมพันธ์ของการจัดการระบบโลจิสติกส์ในเมืองกับการขยายตัวของเมือง ปัญหาและนโยบายที่เกี่ยวข้องกับการลงทุนด้านโลจิสติกส์ การวิเคราะห์กรณีศึกษาทางโลจิสติกส์ที่เกิดขึ้นทั้งในอดีตและปัจจุบัน





คำอธิบายชุดวิชา/รายวิชา

2.2.6 ชุดวิชาเศรษฐศาสตร์เชิงพฤติกรรม

ศึกษาการประยุกต์ใช้ทฤษฎีเกม การศึกษาอคติเชิงพฤติกรรมและการประยุกต์เศรษฐศาสตร์เชิงทดลอง ร่วมกับการฝึกปฏิบัติในการวิเคราะห์ด้วยหลักทางคณิตศาสตร์ หลักทางเศรษฐมิติผ่านการใช้โปรแกรมสำเร็จรูป

ศรฐ216 ทฤษฎีเกม

3(2-2-5)

EC216 Game Theory

ศึกษาทฤษฎีเกมเชิงสถิติและเชิงพลวัต ดุลยภาพแบบแนช ดุลยภาพแบบกลยุทธ์ผสม เกมที่มีการต่อขยาย (Extensive game) ดุลยภาพแบบสมบูรณ์ทุกเกมย่อย เกมเบย์ และเกมที่มีการต่อขยายภายใต้สภาวะการณ์ที่สารสนเทศไม่สมบูรณ์ และประยุกต์ใช้ทฤษฎีเกมภายใต้สภาวะการณ์ที่สารสนเทศสมบูรณ์และไม่สมบูรณ์ในการตัดสินใจ

ศรฐ217 เศรษฐศาสตร์พฤติกรรม

3(2-2-5)

EC217 Behavioral Economics

ศึกษาเปรียบเทียบกรอบแนวคิดการตัดสินใจของผู้บริโภคภายใต้ภาวะความเสี่ยง ระหว่างเศรษฐศาสตร์กระแสหลัก และเศรษฐศาสตร์เชิงพฤติกรรม การประยุกต์จิตวิทยากับเศรษฐศาสตร์ภายใต้แบบจำลองการตัดสินใจ การศึกษาอคติเชิงพฤติกรรมและการประยุกต์เศรษฐศาสตร์เชิงทดลองโดยใช้ข้อมูลเชิงประจักษ์



คำอธิบายชุดวิชา/รายวิชา

2.2.7 ชุดวิชาการจัดการธุรกิจ

ศึกษาพฤติกรรมของตลาด แนวคิดทางเศรษฐศาสตร์ที่เกี่ยวกับการจัดการองค์กร การจัดการเชิงกลยุทธ์ วิเคราะห์กรณีศึกษาการจัดการความเสี่ยงและภาวะวิกฤติในองค์กร การพยากรณ์อุปสงค์ การพยากรณ์ต้นทุน ร่วมกับการฝึกปฏิบัติด้วยหลักทางคณิตศาสตร์ หลักทางเศรษฐมิติผ่านการใช้โปรแกรมสำเร็จรูป

ศรฐ218 เศรษฐศาสตร์การจัดการ
EC218 Managerial Economics

3(2-2-5)

ศึกษาทฤษฎีทางเศรษฐศาสตร์ที่นำประยุกต์ใช้ในการจัดการองค์กรต่าง ๆ โดยเฉพาะในหน่วยธุรกิจ การวิเคราะห์ การประมาณและการพยากรณ์อุปสงค์ ฟังก์ชันการผลิต การวิเคราะห์ การประมาณและการพยากรณ์ต้นทุน การใช้โปรแกรมเส้นตรงในการวางแผนการผลิต การวิเคราะห์จุดคุ้มทุนและกำไร และการตั้งราคาในตลาดประเภทต่าง ๆ การใช้โปรแกรมคอมพิวเตอร์สำหรับวิเคราะห์ข้อมูลที่เกี่ยวข้องกับการจัดการองค์กร

ศรฐ219 เศรษฐศาสตร์เชิงกลยุทธ์
EC219 Strategic Economics

3(2-2-5)

ศึกษาพฤติกรรมของตลาด แนวคิดทางเศรษฐศาสตร์ที่เกี่ยวกับการจัดการเชิงกลยุทธ์ กลยุทธ์หลักขององค์กร กลยุทธ์ระดับปฏิบัติการ การตอบโต้เชิงกลยุทธ์ระหว่างผู้ประกอบการ การวางนโยบายด้านการแข่งขัน เปรียบเทียบการจัดการเชิงกลยุทธ์ขององค์กรภาครัฐและภาคเอกชน วิเคราะห์กรณีศึกษารวมทั้งกระบวนการในการจัดการความเสี่ยงและภาวะวิกฤติในองค์กร ผ่านกระบวนการอภิปรายในชั้นเรียน





คำอธิบายชุดวิชา/รายวิชา

2.2.8 ชุดวิชาการสร้างธุรกิจในยุคดิจิทัล

ศึกษาโครงสร้างตลาดธุรกิจเกิดใหม่ ปัจจัยพื้นฐานในการก่อตั้งธุรกิจเกิดใหม่ การสร้างมูลค่าเพิ่มให้กับสินค้าและบริการ การใช้เทคโนโลยีดิจิทัลเพิ่มประสิทธิภาพการผลิตและการลดต้นทุนการผลิต วิเคราะห์กรณีศึกษาที่เกิดขึ้นจริง

ศรฐ220 เศรษฐศาสตร์สำหรับผู้ประกอบการธุรกิจเกิดใหม่ 3(2-2-5)
EC220 Economics for Startup Entrepreneurs

ศึกษาต้นทุนการผลิต ประสิทธิภาพการผลิต พฤติกรรมของผู้บริโภค โครงสร้างตลาด ปัจจัยพื้นฐานในการก่อตั้งธุรกิจเกิดใหม่ให้ประสบความสำเร็จ การกำหนดนโยบายและกลยุทธ์ทางธุรกิจ การวางแผนทางธุรกิจโดยเน้นการวิเคราะห์กรณีศึกษาที่เกิดขึ้นจริง

ศรฐ221 เศรษฐกิจดิจิทัล 3(2-2-5)
EC221 Digital Economy

ศึกษาโครงสร้างตลาดดิจิทัล การใช้เทคโนโลยีดิจิทัลเพิ่มประสิทธิภาพการผลิตและการลดต้นทุนการผลิตการสร้างมูลค่าเพิ่มให้กับสินค้าและบริการต่าง ๆ ด้วยเทคโนโลยีดิจิทัลโดยเน้นการวิเคราะห์กรณีศึกษาที่เกิดขึ้นจริง

ศรฐ222 เศรษฐกิจสร้างสรรค์ 3(2-2-5)
EC222 Creative Economy

ศึกษาการสร้างมูลค่าเพิ่มให้กับสินค้าและบริการบนพื้นฐานของการใช้องค์ความรู้ (Knowledge) การสร้างสรรค์งาน (Creativity) ตลอดจนการสั่งสมความรู้ของสังคมและเทคโนโลยีนวัตกรรมใหม่ในการผลิตสินค้าและบริการใหม่โดยเน้นการวิเคราะห์กรณีศึกษาที่เกิดขึ้นจริง





คำอธิบายชุดวิชา/รายวิชา



2.2.9 ชุดวิชาการจัดการข้อมูลขั้นสูง

ศึกษาแบบจำลองทางเศรษฐมิติในการวิเคราะห์ข้อมูลอนุกรมเวลา รวมถึงวิธีการเชิงตัวเลขที่ใช้ในการวิเคราะห์ข้อมูล Big Data ร่วมกับการฝึกปฏิบัติด้วยหลักทางคณิตศาสตร์ และหลักทางเศรษฐมิติผ่านการใช้โปรแกรมสำเร็จรูป

ศธ223 เศรษฐมิติอนุกรมเวลา 3(2-2-5)
EC223 Time Series Econometrics

ศึกษาแบบจำลองทางเศรษฐมิติและการประมาณค่าตัวแบบจำลองทางเศรษฐมิติด้วยข้อมูลอนุกรมเวลา แบบจำลองที่มีความล่าช้า (Distributed Lag Model) แบบจำลอง ARIMA แบบจำลองแก้ไขค่าความคลาดเคลื่อน (Error Correction Model) แบบจำลองอัตถถอยเวกเตอร์ (Vector Auto-regressive Model) การวิเคราะห์ปัจจัยกระตุ้น-ผลตอบสนอง (Impulse-response Analysis) แบบจำลองโคอินทิเกรชัน (Co-integration Analysis) แบบจำลองอัตถถอยเวกเตอร์ภายใต้เงื่อนไขความแปรปรวนไม่คงที่และไม่คงที่ทั่วไป (Heteroscedastic and Generalized VAR model) การใช้โปรแกรมสำเร็จรูป ในการประมาณค่าและการทดสอบสมมติฐานเกี่ยวกับพารามิเตอร์ การแปรผลค่าพารามิเตอร์และการทดสอบสมมติฐานในแบบจำลองทางเศรษฐมิติที่เป็นระบบอนุกรมเวลาการนำเสนอผลการวิเคราะห์ข้อมูลในรูปแบบของการทำงานเดี่ยวและงานกลุ่ม

ศธ224 วิทยาการข้อมูล 3(2-2-5)
EC224 Data Sciences

ศึกษาเกี่ยวกับกระบวนการทางวิทยาการข้อมูลสำหรับนักเศรษฐศาสตร์ การจัดการข้อมูลขนาดใหญ่ (Big data) การได้มาซึ่งข้อมูล (Data Acquisition) การจัดการข้อมูล (Data Management) การทำความสะอาดข้อมูล (Data Cleaning) การวิเคราะห์ข้อมูล (Data Analysis) การจัดแสดงข้อมูล (Data Visualization) การสร้างแบบจำลองข้อมูล (Data Modeling) และการพยากรณ์ข้อมูล (Data Forecasting) โดยใช้โปรแกรมสำเร็จรูป Excel/Google sheet และ Python ร่วมกับการใช้ AI เพื่ออำนวยความสะดวกในการทำงานด้านข้อมูล





คำอธิบายชุดวิชา/รายวิชา

2.2.10 ชุดวิชาเศรษฐกิจเฉพาะด้าน

ศึกษาประเด็นทางเศรษฐศาสตร์สำคัญที่เกิดขึ้นในปัจจุบันทั้งในระดับประเทศหรือระดับนานาชาติ วิเคราะห์เชิงลึกด้านปัญหาและแนวทางการแก้ไขปัญหาที่นำไปสู่การพัฒนาเศรษฐกิจของประเทศที่มีตัวอย่างสถานการณ์การพัฒนาทางเศรษฐกิจที่โดดเด่น

ศฐ225 เศรษฐกิจเฉพาะประเทศ

3(2-2-5)

EC225 Economics of Selected Countries

ศึกษาการวิเคราะห์เชิงลึกด้านการพัฒนาเศรษฐกิจของประเทศที่มีตัวอย่างสถานการณ์การพัฒนาทางเศรษฐกิจที่โดดเด่นโดยเน้นการประยุกต์ทฤษฎีพัฒนาเศรษฐกิจในการวิเคราะห์ปัญหาและแนวทางการแก้ไขปัญหา โครงสร้างระบบเศรษฐกิจ บทบาทรัฐ และบทบาทของภาคเศรษฐกิจต่าง ๆ ความสัมพันธ์ระหว่างการเปลี่ยนแปลงทางเศรษฐกิจกับการเปลี่ยนแปลงทางสังคมและการเมือง

ศฐ226 หัวข้อเฉพาะด้านทางเศรษฐศาสตร์

3(2-2-5)

EC226 Special Topics in Economics

ศึกษาประเด็นทางเศรษฐศาสตร์สำคัญที่เกิดขึ้นในปัจจุบันทั้งในระดับประเทศหรือระดับนานาชาติภายใต้การดูแลของอาจารย์ผู้สอน ในรูปแบบของการทำรายงานเฉพาะเรื่องการอภิปรายกรณีศึกษา และประเด็นทางเศรษฐศาสตร์ที่เกิดขึ้นในปัจจุบัน





คำอธิบายชุดวิชา/รายวิชา



2.2.11 ชุดวิชาการบริหารจัดการทรัพยากรมนุษย์

ศึกษาแนวคิดทางเศรษฐศาสตร์เกี่ยวกับโครงสร้างตลาดแรงงาน ทรัพยากรมนุษย์ การลงทุนในทุนมนุษย์รวมถึงประเด็นด้านสาธารณสุขและสุขภาพ และวิเคราะห์นโยบายการพัฒนาทรัพยากรมนุษย์

ศธ227 เศรษฐศาสตร์ทรัพยากรมนุษย์ 3(2-2-5)
EC227 Economics of Human Resources

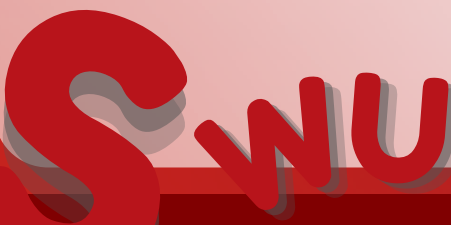
ศึกษาแนวคิดทางเศรษฐศาสตร์เกี่ยวกับทรัพยากรมนุษย์ รูปแบบการลงทุนในทุนมนุษย์ การย้ายถิ่นของแรงงาน การวิเคราะห์ผลตอบแทนส่วนบุคคลและผลตอบแทนส่วนสังคมจากการลงทุนในทุนมนุษย์ โดยเน้นประเด็นด้านการศึกษาและการฝึกอบรม การวางแผน กำลังคน การพัฒนากำลังคน นโยบายการพัฒนาทรัพยากรมนุษย์

ศธ228 เศรษฐศาสตร์แรงงาน 3(2-2-5)
EC228 Labor Economics

ศึกษาทฤษฎีอุปสงค์และอุปทานแรงงานในตลาดแรงงาน โครงสร้างค่าจ้าง ความแตกต่างของค่าจ้างในตลาดแรงงาน บทบาทของสหภาพแรงงาน บทบาทของรัฐในตลาดแรงงาน การคุ้มครองทางสังคม การเลือกปฏิบัติในตลาดแรงงาน ผลของโลกาภิวัตน์ต่อการจ้างงาน และนโยบายรัฐที่มีผลกระทบต่อตลาดแรงงาน

ศธ229 เศรษฐศาสตร์สุขภาพ 3(2-2-5)
EC229 Health Economics

ศึกษาแนวคิดเศรษฐศาสตร์ที่เกี่ยวข้องบริการสุขภาพ อุปสงค์และอุปทานของบริการสุขภาพ กลไกราคาและตลาดด้านการดูแลสุขภาพ การแทรกแซงของภาครัฐ การประกันสังคม ประสิทธิภาพของการให้บริการสุขภาพ ความเสมอภาคในการกระจายบริการทางสุขภาพการประเมินโครงการบริการสุขภาพในด้านทางเศรษฐกิจและสังคม



2.3 การศึกษาเชิงบูรณาการกับการทำงาน CWIE

2.3.1 ชุดวิชาการฝึกปฏิบัติงาน

ศร301 การฝึกปฏิบัติงาน

5(0-15-0)

EC301 Internship

ฝึกการเรียนรู้การทำงานในหน่วยงานที่ใช้ความรู้ทางเศรษฐศาสตร์กับการปฏิบัติงาน เพื่อเสริมสร้างประสบการณ์การทำงานและการนำความรู้ทางเศรษฐศาสตร์ไปใช้ เกิดความรับผิดชอบในการทำงานอย่างมีคุณธรรมและจริยธรรม ตลอดจนพัฒนาทักษะสื่อสารและการทำงานเป็นทีม โดยต้องมีระยะเวลาการฝึกปฏิบัติงานไม่น้อยกว่า 8 สัปดาห์ และต้องทำรายงานผลการฝึกปฏิบัติงานที่แสดงให้เห็นถึงการนำความรู้ทางเศรษฐศาสตร์ไปใช้ในการทำงานตลอดจนข้อเสนอแนะต่าง ๆ ที่ได้จากการทำงานเพื่อนำเสนอ

ศร302 สัมมนาผลการปฏิบัติงาน

2(0-2-1)

EC302 Internship Seminar

การนำเสนอ อภิปราย แลกเปลี่ยนประเด็นต่าง ๆ เกี่ยวกับการการฝึกปฏิบัติงานเพื่อเกิดการจัดการความรู้ ภายใต้การควบคุมและแนะนำจากผู้สอน

2.3.2 ชุดวิชาสหกิจศึกษา

ศร303 สหกิจศึกษา

6(0-18-0)

EC303 Cooperative Education

ปฏิบัติงานแบบสหกิจศึกษาในหน่วยงานต่าง ๆ ที่เกี่ยวข้องกับการใช้ความรู้ทางเศรษฐศาสตร์กับการปฏิบัติงานจริงไม่น้อยกว่า 16 สัปดาห์ มีการกำหนดโครงการที่นิสิตต้องรับผิดชอบโดยอาจารย์ที่ปรึกษาสหกิจศึกษาร่วมกับตัวแทนของหน่วยงานต่าง ๆ ตลอดจนมีการประเมินผลการปฏิบัติสหกิจศึกษาจากคณะกรรมการที่แต่งตั้งจากคณะเศรษฐศาสตร์ที่ประกอบด้วยอาจารย์ที่ปรึกษาสหกิจศึกษา พนักงานที่ปรึกษาและตัวแทนของหน่วยงานที่นิสิตปฏิบัติสหกิจศึกษาโดยต้องมีรายงานและนำเสนอข้อมูลและผลการปฏิบัติงานที่แสดงถึงการวิเคราะห์ความรู้ที่ได้จากการปฏิบัติสหกิจศึกษาทั้งทางทฤษฎีและปฏิบัติต่อคณะกรรมการเมื่อสิ้นสุดการปฏิบัติสหกิจศึกษา



ความหมายของรหัสชุดวิชา/รายวิชา

หมวดวิชาศึกษาทั่วไป

มศว หรือ SWU	หมายถึง	รายวิชาศึกษาทั่วไป
เลขรหัสตัวแรกและตัวกลาง	หมายถึง	วิชาบังคับ/วิชาเลือก ดังต่อไปนี้
เลข 19	หมายถึง	วิชาบังคับ
เลข 29	หมายถึง	วิชาเลือก
เลขรหัสตัวหลัง	หมายถึง	ลำดับรายวิชาในวิชาบังคับ/วิชาเลือก

หมวดวิชาเฉพาะ

ศฐ หรือ EC	หมายถึง	รายวิชาเศรษฐศาสตร์
เลขรหัสตัวแรก	หมายถึง	ประเภทวิชาดังต่อไปนี้
เลข 1	หมายถึง	วิชาบังคับ
เลข 2	หมายถึง	วิชาเลือก
เลข 3	หมายถึง	การศึกษาเชิงบูรณาการกับการทำงาน CWIE
เลขรหัสสองตัวหลัง	หมายถึง	ลำดับรายวิชาในแต่ละประเภทวิชา





การลงทะเบียนเรียน

ผู้ดำเนินการลงทะเบียนเรียน

- นิสิตชั้นปีที่ 1 : ทางคณะดำเนินการลงทะเบียนเรียนให้ ยกเว้นในภาคเรียนที่ 2 ที่นิสิตจะต้องดำเนินการลงทะเบียนเรียนด้วยตัวเอง ในหมวดวิชาเลือกเสรี โดยนิสิตดูรายละเอียดชุดวิชาเลือกเสรีที่เปิดสอนที่ ลิงค์ <http://edservices.op.swu.ac.th/subjectmodule>
- นิสิตชั้นปีที่ 2- 4 : นิสิตเป็นผู้ดำเนินการลงทะเบียนเรียนด้วยตัวเอง ทั้งหมด

จำนวนหน่วยกิตที่ลงทะเบียน

- แต่ละภาคการศึกษาลงทะเบียนได้ไม่เกิน 22 หน่วยกิต





เงื่อนไขการสำเร็จการศึกษา



- เรียนครบหน่วยกิตของหลักสูตร ไม่น้อยกว่า 128 หน่วยกิต และได้รับคะแนนเฉลี่ยตลอดหลักสูตรไม่ต่ำกว่า 2.00



- ทำกิจกรรมนิสิตครบ (กิจกรรมบังคับ กิจกรรมเลือก กิจกรรมบำเพ็ญประโยชน์)



- ชำระค่าธรรมเนียมการศึกษาครบตามหลักสูตรกำหนด



- สอบผ่านเกณฑ์คะแนนภาษาอังกฤษ SWU-SET





กิจกรรมตามหลักสูตรที่มหาวิทยาลัยกำหนด



ลำดับที่	กิจกรรมนิสิต	กำหนด
1	กิจกรรมบังคับ <ul style="list-style-type: none"> ปฐมนิเทศและค่ายเสริมสร้างอัตลักษณ์นิสิต พิธีไหว้ครู กิจกรรมบังคับของคณะเศรษฐศาสตร์ 	3 ครั้ง
2	กิจกรรมเลือก <ul style="list-style-type: none"> จัดโดยมหาวิทยาลัยหรือคณะ ได้แก่ วันพระราชทานปริญญาบัตร วันสถาปนาคณะเศรษฐศาสตร์ กิจกรรมพัฒนาบุคลิกภาพจริยธรรมศิลปวัฒนธรรม 	2 ครั้ง
3	กิจกรรมบำเพ็ญประโยชน์ <ul style="list-style-type: none"> จัดโดยมหาวิทยาลัย/คณะ/องค์กรนิสิต/หน่วยงาน ภายในมหาวิทยาลัย/หน่วยงานภายนอก 	5 ครั้ง หรือ 100 ชั่วโมง





การสอบ SWU-SET



ECON

นิสิตชั้นปีที่ 1

เกณฑ์การทดสอบวัดระดับภาษาอังกฤษของมหาวิทยาลัย ในชั้นปีที่ 1
เกณฑ์ในการพิจารณาสอบผ่าน คือ “ระดับ B2”

ระดับ	คะแนน
B2	78-100
B1	50-77
A2	22-49
A1	0-21

สำหรับนิสิตที่มีผลสอบ TOEFL หรือ IELTS ดังนี้

***สามารถใช้อื่นเพื่อยกเว้นในการสอบได้**

TOEFLE	แบบ IBT 65 คะแนนขึ้นไป
	แบบ CBT 183 คะแนนขึ้นไป
	แบบ ITP 550 คะแนนขึ้นไป
IELTS	ระดับ 5.5 ขึ้นไป
TOEIC	750 ขึ้นไป





การสอบ SWU-SET



ECON

นิสิตชั้นปีที่ 3

สำหรับนิสิตที่คะแนนสอบน้อยกว่า “ระดับ B2” จะต้องเข้ารับการทดสอบอีกครั้งในชั้นปี 3 โดยมีเกณฑ์ดังนี้

ครั้งที่ 1 (ชั้นปีที่ 1)	ครั้งที่ 2 (ชั้นปีที่ 3)
ระดับคะแนนที่ได้	
B1	มีค่าคะแนนเพิ่มขึ้นกว่าครั้งที่ 1 ไม่น้อยกว่า 10 %
A2	มีค่าคะแนนเพิ่มขึ้นกว่าครั้งที่ 1 ไม่น้อยกว่า 30 %
A1	มีค่าคะแนนเพิ่มขึ้นกว่าครั้งที่ 1 ไม่น้อยกว่า 50 %

****ในกรณีที่นิสิตสอบ 2 ครั้งแล้วไม่ผ่านตามเกณฑ์**

- นิสิตจะต้องลงทะเบียนเรียนวิชา SWU300 ในชั้นปีที่ 4 ซึ่งเป็นการเรียนออนไลน์ในระบบ SWU Moodle และต้องสอบรายวิชานี้ให้ผ่านก่อนการจบการศึกษา



SWU





โครงการเรียนปริญญาตรีควบโท (4+1)

ECON

คุณสมบัตินิสิตที่จะเข้าร่วมโครงการ

- เป็นนิสิตชั้นปีที่ 3 กำลังจะขึ้นปีที่ 4
- รับสมัครนิสิตเข้าร่วมโครงการระหว่างเดือน พฤษภาคม-สิงหาคม ของทุกปี

คุณสมบัตินิสิตที่จะเข้าร่วมโครงการ

- ① นิสิตสามารถจบการศึกษาระดับปริญญาโทได้เร็วที่สุด 1 ปีหลังจากจบการศึกษาระดับปริญญาตรี
- ② นิสิตยังไม่ต้องชำระค่าเทอมขณะยังมีสถานะนิสิตปริญญาตรี แต่จะชำระเมื่อนิสิตมีสถานะนิสิตปริญญาโทแล้ว
- ③ นิสิตสามารถเทียบโอนในบางรายวิชาที่เรียนในระดับปริญญาตรี(ขึ้นอยู่กับเกรดที่ได้รับ) ไปในหลักสูตรปริญญาโท (เศรษฐศาสตร์การจััดการ)ทั้งนี้ต้องผ่านความเห็นชอบจากคณะกรรมการบริหารหลักสูตรฯ



S WU





รูปแบบการเรียนการสอน

❶ เรียนที่คณะเศรษฐศาสตร์ นอกเวลาทำการ (วันจันทร์-ศุกร์ เวลา 16.30-19.30 น. และ วันเสาร์-อาทิตย์ เวลา 09.30-16.30 น.) สัปดาห์ละ 2-3 รายวิชา

❷ นิสิตสามารถเก็บเกรดรายวิชาที่เรียนปริญญาโทไว้ได้ เมื่อมีสถานะเป็นนิสิตปริญญาโทแล้ว ทางคณะจะดำเนินการบันทึกเกรดให้นิสิต

ค่าธรรมเนียมการศึกษาตลอดหลักสูตร

❶ หลักสูตรศิลปศาสตรมหาบัณฑิต (เศรษฐศาสตร์การจัดการ) จำนวน 195,000 บาท

❷ หลักสูตรเศรษฐศาสตรมหาบัณฑิต (หลักสูตรนานาชาติ) จำนวน 320,000 บาท

****หมายเหตุ****

ชำระค่าเทอมต่อเมื่อมีสถานะภาพเป็นนิสิตระดับปริญญาโท



ค่าธรรมเนียมการศึกษาตลอดหลักสูตร

• หลักสูตรศิลปศาสตรมหาบัณฑิต สาขาวิชาเศรษฐศาสตร์การจัดการ ติดต่อ คุณศิริพร ช่วยอุปการ โทร. 02-649-5000 ต่อ 12231

• หลักสูตรเศรษฐศาสตรมหาบัณฑิต (หลักสูตรนานาชาติ) ติดต่อ คุณธันยธรณ์ วัลไพจิตร โทร. 02-649-5000 ต่อ 12256





ทุนการศึกษาภายในคณะ

ค่าธรรมเนียมการศึกษาตลอดหลักสูตร

- คณะจัดสรรให้กับนิสิตในทุกปีงบประมาณ เพื่อเป็นแรงจูงใจให้นิสิตตั้งใจเรียนและมีผลการเรียนที่ดี
- พิจารณาจากผู้ที่มีเกรดเฉลี่ยรวมสูงสุดของแต่ละชั้นปี และเป็นนิสิตที่ลงทะเบียนเรียนอย่างน้อย 1 ปีการศึกษา
- หลักสูตรเศรษฐศาสตรบัณฑิต อัตราทุนละ 5,000 บาท
- หลักสูตรเศรษฐศาสตรบัณฑิต (โครงการพิเศษ) อัตราทุนละ 7,500 บาท

ทุนจิตสาธารณะ

- คณะจัดสรรให้นิสิตที่มีจิตสาธารณะที่โดดเด่น
- นิสิตผู้ที่มีคุณสมบัติจะถูกเสนอชื่อและพิจารณาโดยคณะกรรมการประจำคณะเศรษฐศาสตร์ ทุนละ 10,000 บาท





เงินรางวัลสำหรับนิสิต

- คณะจัดสรรให้สำหรับนิสิตที่เข้าร่วมการแข่งขันภายนอกคณะ เศรษฐศาสตร์และได้รับรางวัล ได้แก่ รางวัลชนะเลิศ รองชนะเลิศ เช่น โครงการตอบปัญหาและนำเสนอบทความวิจัยทางเศรษฐศาสตร์

ทุนแลกเปลี่ยน ณ มหาวิทยาลัยในต่างประเทศ



- คณะจัดสรรทุนสนับสนุนนิสิตเพื่อเดินทางไปแลกเปลี่ยน ณ มหาวิทยาลัยในความตกลงความร่วมมือทางวิชาการในต่างประเทศ เพื่อใช้เป็นค่าใช้จ่ายในการเดินทาง ค่าครองชีพ และอื่น ๆ
- พิจารณาจากผลการเรียน ความรู้ทางภาษาอังกฤษ ทักษะชีวิต และการมีจิตสาธารณะ โดยต้องเป็นนิสิตคณะเศรษฐศาสตร์อย่างน้อย 1 ปีการศึกษาและสมัครเข้าร่วมโครงการแลกเปลี่ยน ณ มหาวิทยาลัยในต่างประเทศ
- มหาวิทยาลัยในทวีปยุโรป อัตราทุนละ 65,000 บาท
- มหาวิทยาลัยในทวีปเอเชีย อัตราทุนละ 15,000 บาท



SWU





ทุนแลกเปลี่ยน ณ มหาวิทยาลัยในต่างประเทศ

คณะเศรษฐศาสตร์ มหาวิทยาลัยศรีนครินทรวิโรฒ

ขอเชิญนิสิต เข้าร่วม

โครงการแลกเปลี่ยน ณ National University of Kaohsiung ประเทศไต้หวัน

พร้อมทุนแลกเปลี่ยน คนละ 15,000 บาท

รับสมัครตั้งแต่วันที่ - วันที่ 24 ต.ค. 65 เวลา 16.30 น.

สัมภาษณ์

26 ตุลาคม 2565 เวลา 12.30 น. เป็นต้นไป

ประกาศผล

28 ตุลาคม 2565



ด่วน!!

รับสมัครนิสิต คณะเศรษฐศาสตร์

คัดเลือกให้เข้าร่วมโครงการแลกเปลี่ยน ณ Neu Ulm University of Applied Sciences (HNU) ประเทศเยอรมนี ประจำปีการศึกษา 2565 (ภาคต้น)

คุณสมบัติ

1. เป็นนิสิตป.ตรี มาแล้วอย่างน้อย 1 ปีการศึกษา
2. เกรตเฉลี่ย 2.75 ขึ้นไป
3. มีผลคะแนนภาษา SWU-SET/ IELTS/ TOEIC/ TOEFL ไม่มีขั้นต่ำ

สัมภาษณ์ออนไลน์ วันที่ 11 เม.ย. 65
เวลา 12.30 น. เป็นต้นไป

หมวดเขต 10 เม.ย. 65
เวลา 16.30 น.

โครงการแลกเปลี่ยนนี้เป็นโครงการประเภทไม่มีทุนสนับสนุน นิสิตจะต้องรับผิดชอบค่าใช้จ่ายทั้งหมดด้วยตนเอง
อ่านรายละเอียดเพิ่มเติมในประกาศ <https://bit.ly/3LySwPE>
(ลิงก์ทางระหว่างเลือก คัดหมาย 2565 - มกราคม 2566)





คณะเศรษฐศาสตร์ มหาวิทยาลัยศรีนครินทรวิโรฒ

ขอแสดงความยินดีกับ



นางสาว พิชรพรรณ วรณสุภรณ์
นิสิตชั้นปีที่ 2 คณะเศรษฐศาสตร์

ที่ได้รับทุนจากรัฐบาลแคนาดา

จำนวน 10,200 CAD (ประมาณ 260,000 บาท)

เพื่อเดินทางไปแลกเปลี่ยน ณ Saint Mary's University ประเทศแคนาดา เป็นเวลา 1 ภาคเรียน ระหว่างเดือนกันยายน 2565 - 2566

คณะเศรษฐศาสตร์ มหาวิทยาลัยศรีนครินทรวิโรฒ

โครงการแลกเปลี่ยนนิสิต ณ มหาวิทยาลัยเมจิ ประเทศญี่ปุ่น

ตั้งแต่เดือนกันยายน 2565 - มกราคม 2566

เปิดรับสมัคร ตั้งแต่วันที่ - 24 มกราคม 2565

สัมภาษณ์ 26 มกราคม 2565 (เวลา 12.30 น. ทาง Zoom)

ประกาศผล 27 มกราคม 2565

คุณสมบัติ

1. มีผลสอบ TOEIC 600/ TOEFL IBT 61/ IELTS 5.0
2. นิสิตคณะเศรษฐศาสตร์

ทุน

ทุน JASSO 80,000 เยน/เดือน

** ทุนขึ้นอยู่กับผลการเรียน

สามารถโอนหน่วยกิตมา ขอ ได้

สอบถามรายละเอียดเพิ่มเติมได้ที่
อาจารย์ ดร.ณิชา สมานี อีเมล danait@g.swu.ac.th

สามารถสมัครได้ที่
ทีสดัง อีเมล thunyathorn@g.swu.ac.th







เจ้าหน้าที่ของคณะที่ดูแลนิสิตในเรื่องต่าง ๆ



พีทอป

02-649-5000 ต่อ 12230
Email : jaktip@g.swu.ac.th

งานการเรียนการสอน



พีวี

02-649-5000 ต่อ 15550
Email : Wichutaa@g.swu.ac.th

งานการหลักสูตร/ฝึกงาน



พีช้อย

02-649-5000 ต่อ 12232
Email : Wannipay@g.swu.ac.th

งานการกิตการนิสิต





ECON

เจ้าหน้าที่ของคณะที่คุณแลนีสิตในเรื่องต่าง ๆ



พิชญ์แจ้ง

02-649-5000 ต่อ 15550

Email : Ratchanons@g.swu.ac.th

งานการเรียนการสอน (นานาชาติ)



พีสตันค์

02-649-5000 ต่อ 15550

Email : thunyathorn@g.swu.ac.th

งานบัณฑิตศึกษา (นานาชาติ)



พีเอส

02-649-5000 ต่อ 12231

Email : siripornso@g.swu.ac.th

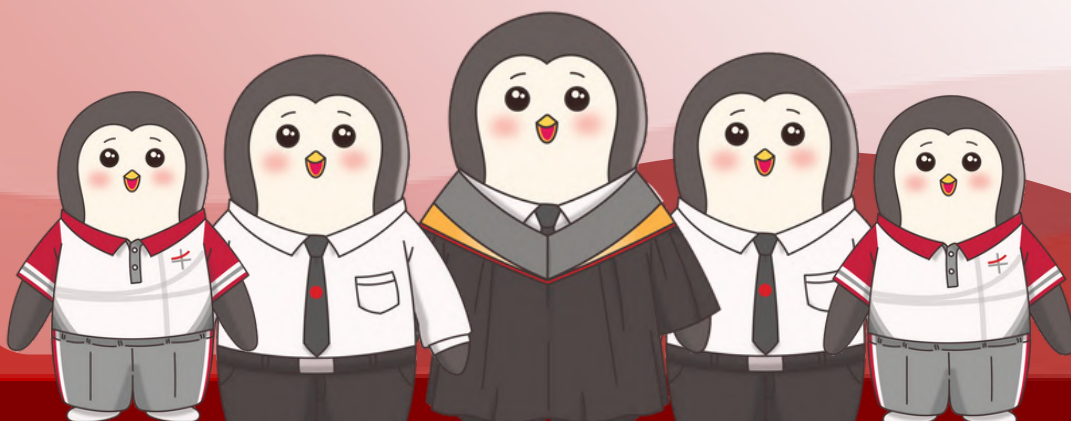
งานบัณฑิตศึกษา





หน่วยงานในมหาวิทยาลัยที่เกี่ยวข้อง

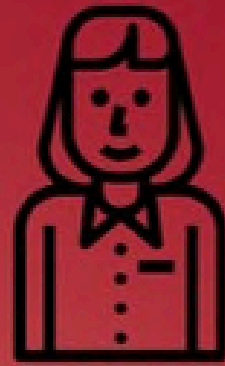
ลำดับที่	กิจกรรมนิสิต	กำหนด
ส่วนส่งเสริมและ บริการการศึกษา	รายละเอียดชุดวิชา เลือกเสรี	http://edservices.op.swu.ac.th/subjectmodule
	การขอใบ transcript/ใบจบการ ศึกษา	http://edservices.op.swu.ac.th/certificate
ส่วนกิจการนิสิต	ประชาสัมพันธ์ กิจกรรมต่างๆที่นิสิต เข้าร่วมได้/ทุนการ ศึกษา	https://www.facebook.com/studentaffairsswu
	ทุนการศึกษา	http://studentaffairs.op.swu.ac.th/scholarship
กองทุนกู้ยืมเพื่อ การศึกษา	รายละเอียดในการขอ กู้ยืมเงิน	http://studentaffairs.op.swu.ac.th/StudentLoanFund
กองทุนกู้ยืม มศว ป.ตรี	ประชาสัมพันธ์เกี่ยว กับการกู้ยืมเงิน	https://www.facebook.com/swustudentloan
ศูนย์นิสิตจิต อาสา มศว	ประชาสัมพันธ์ กิจกรรมจิตอาสา ต่างๆที่นิสิตเข้าร่วมได้	https://www.facebook.com/SWUVOLUNTEERCENTER



เรียนจบแล้ว ทำงานอะไร



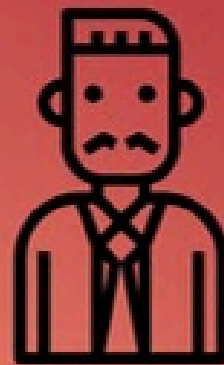
อาจารย์,
นักวิชาการ, นักวิจัย



พนักงาน
ในสถาบันการเงิน



ผู้ประกอบการ,
เจ้าของกิจการ, StartUp



พนักงานในรัฐวิสาหกิจ,
หน่วยงานของราชการ





Q&A

ECON

นิสิตสามารถตรวจสอบผลการเรียน/กิจกรรมได้ที่ Website ไหน?

<http://supreme.swu.ac.th>

นิสิตสามารถลงทะเบียนในแต่ละภาคการศึกษาสูงสุดได้ที่หน่วยกิต?

นิสิตสามารถลงทะเบียนในแต่ละภาคการศึกษาไม่เกิน 22 หน่วยกิต (อาจยื่นคำร้องขอเรียนได้อีกไม่เกิน 3 หน่วยกิต โดยได้รับคำอนุมัติจากคณบดี) สำหรับภาคฤดูร้อนลงได้ไม่เกิน 9 หน่วยกิต

ความหมายของเกรดแต่ละตัวคืออะไร?

กรณีที่เกรดมีการประเมินผลเป็นค่าระดับชั้น เกรดแต่ละตัวมีความหมายดังนี้

ระดับชั้น	ความหมาย	ค่าระดับชั้น
A	ดีเยี่ยม	4.0
B+	ดีมาก	3.5
B	ดี	3.0
C+	ดีพอใช้	2.5
C	พอใช้	2.0
D+	อ่อน	1.5
D	อ่อนมาก	1.0
E	ตก	0.0

กรณีที่เกรดไม่มีการประเมินผลเป็นค่าระดับชั้น เกรดแต่ละตัวมีความหมายดังนี้

สัญลักษณ์	ความหมาย
S	ผลการเรียน/การปฏิบัติ/ผลงาน/เป็นที่พอใจ
U	ผลการเรียน/การปฏิบัติ/ผลงาน/ไม่เป็นที่พอใจ
AU	การเรียนเป็นพิเศษโดยไม่นับหน่วยกิต (Audit)
I	การประเมินผลยังไม่สมบูรณ์
W	การงดการเรียนโดยได้รับอนุมัติ (Withdrawn)
IP	ยังไม่ประเมินผลการเรียนในภาคการศึกษานั้น



Q&A

ถ้านิสิตสอบได้ E ต้องทำอะไร?

กรณีที่นิสิตสอบได้ E ในรายวิชาบังคับ นิสิตต้องลงทะเบียนเรียนซ้ำ หรือ เลือก รายวิชาอื่นที่มีลักษณะเนื้อหาเทียบเคียงเรียนแทน (หากไม่ใช่วิชาบังคับไม่ต้อง ลง เรียนซ้ำ)

สภาพนิสิตมีประเภท อะไรบ้าง?

สภาพนิสิตมี 2 ประเภท คือ สภาพสมบูรณ์ และ สภาพพรศิมิจ

- สภาพสมบูรณ์ คือ นิสิตที่ลงทะเบียนในภาคแรก หรือ นิสิตที่มี GPA สะสม ไม่ต่ำกว่า 2.00
- สภาพพรศิมิจ คือ นิสิตที่มี GPA สะสมตั้งแต่ 1.50-1.99 (โดยการจำแนกสภาพนิสิตจะกระทำเมื่อสิ้นภาคการศึกษาที่ 2)

การติด Pro ต่ำ คืออะไร?

การเป็นนิสิตสภาพพรศิมิจที่มี GPA สะสมต่ำกว่า 1.75 โดยถ้านิสิตติด Pro ต่ำ เป็นเวลา 2 ภาคการศึกษาต่อเนื่องกันจะถูกตัดชื่อออก

การติด Pro สูง คืออะไร?

การเป็นนิสิตสภาพพรศิมิจที่มี GPA สะสมสูงกว่า 1.75 แต่ไม่ถึง 2.00 โดย ถ้านิสิตติด Pro สูงเป็นระยะเวลา 4 ภาคการศึกษาต่อเนื่องกันจะถูกตัดชื่อออก

เงื่อนไขของการได้รับเกียรติยศนิยมน คือ อะไร?

นิสิตหลักสูตรเศรษฐศาสตรบัณฑิตจะได้รับเกียรติยศนิยมน ต้องมี 3 เงื่อนไขดังนี้

- สำเร็จการศึกษาภายในระยะเวลา 4 ปี
- ไม่มีผลการเรียนวิชาใดต่ำกว่า C
- มี GPA สะสมตั้งแต่ 3.25 ขึ้นไป โดยถ้า GPA สะสมตั้งแต่ 3.25 ขึ้นไป แต่น้อยกว่า 3.60 จะได้รับเกียรติยศนิยมนอันดับสอง และ ถ้า GPA สะสมตั้งแต่ 3.60 ขึ้นไปจะได้รับเกียรติยศนิยมนอันดับหนึ่ง



การแต่งกาย

Smart Dress Student



เสื้อเชิ้ตสีขาว
แขนสั้น
แบบและทรงสุภาพ

เข็มตรามหาวิทยาลัย

กระดุมโลหะสีเงิน
รูปเครื่องหมายมหาวิทยาลัย

เข็มขัด
สีน้ำตาล หรือสีดำ
หัวเข็มขัดมีตรามหาวิทยาลัย

กระโปรง
แบบและทรงสุภาพ
สีเทา ความยาวเสมอเข่า

รองเท้าหุ้มส้น
สีดำ

เสื้อเชิ้ตสีขาว
แขนยาว
แบบและทรงสุภาพ

เนคไทสีเทา
มีตรามหาวิทยาลัย

เข็มขัด
สีน้ำตาล หรือสีดำ
หัวเข็มขัด
มีตรามหาวิทยาลัย

กางเกงขายาว
สีเทา
แบบและทรงสุภาพ

รองเท้าหุ้มส้น
สีดำ

ส่วนกิจการนิสิต

ชุดพิธีการ



การแต่งกาย

Smart Dress Student



เสื้อเชิ้ตสีขาว

แขนสั้น
แบบและทรงสุภาพ

เข็ม

ตรามหาวิทยาลัย

กระดุมโลหะสีเงิน

รูปเครื่องหมาย
มหาวิทยาลัย

เข็มขัด

สีน้ำตาล หรือสีดำ
หัวเข็มขัด
มีตรามหาวิทยาลัย

กระโปรง

แบบและทรงสุภาพ
สีเทา สีน้ำเงิน สีดำ
หรือสีกรมท่า
ความยาวเสมอเข่า

รองเท้าหุ้มส้น

หรือรัดส้น แบบและสีสุภาพ

เสื้อเชิ้ตสีขาว

แขนสั้น/ยาว
แบบและทรงสุภาพ

เนคไทสีเทา

มีตรามหาวิทยาลัย

เข็มขัด

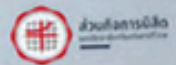
สีน้ำตาล หรือสีดำ
หัวเข็มขัด
มีตรามหาวิทยาลัย

กางเกงขายาว

สีเทา สีน้ำเงิน
สีกรมท่าหรือสีดำ
แบบและทรงสุภาพ

รองเท้าหุ้มส้น

แบบและทรงสุภาพ



ชุดนิสิต



การแต่งกาย

Smart Dress Student



เสื้อเชิ้ตสีขาว

แขนสั้น
แบบและทรงสุภาพ

เข็ม

ตรามหาวิทยาลัย

กระดุมโลหะสีเงิน

รูปเครื่องหมาย
มหาวิทยาลัย

เข็มขัด

สีน้ำตาล หรือสีดำ
หัวเข็มขัด
มีตรามหาวิทยาลัย

กระโปรง

แบบและทรงสุภาพ
สีเทา สีน้ำเงิน สีดำ
หรือสีกรมท่า
ความยาวเสมอเข่า

รองเท้าหุ้มส้น

หรือรัดส้น แบบและสีสุภาพ

เสื้อเชิ้ตสีขาว

แขนสั้น/ยาว
แบบและทรงสุภาพ

เนคไทสีเทา

มีตรามหาวิทยาลัย

เข็มขัด

สีน้ำตาล หรือสีดำ
หัวเข็มขัด
มีตรามหาวิทยาลัย

กางเกงขายาว

สีเทา สีน้ำเงิน
สีกรมท่าหรือสีดำ
แบบและทรงสุภาพ

รองเท้าหุ้มส้น

แบบและทรงสุภาพ



ชุดนิสิต





ดอกไม้ประจำคณะเศรษฐศาสตร์



ดอกปรัชชาสวรรค์



